



Tid: kl. 13:00

Plats: Tingshuset, Bollebygd

**Ordförande**

Ulf Rapp (S)

**Ledamöter**

Daniel Persson (SD), vice ordförande

Stefan Hederdal (M), 2:e vice ordförande

Beatrice Ekelund (S)

Helena Thelin (S)

Tomas Bedö (M)

Peter Gregorics (FR)

Cecilia Carlhson (KD)

Fredrik Olofsson (C)

**Ersättare**

Jonas Ahlgren (S)

Lisette Vermeulen (SD)

Jonatan Backlund (M)

Ann-Sofie Aiazzi (M)

Rose-Marie Grune (MP)

Barbro Ridell (V)

Michael Plogell (FR)

Rune Kennborn (KD)

Hannu Sutinen (L)





1. Upprop

2. Val av protokollsjusterare

**Ärendet i korthet**

Förslag digital signering: Tisdag 10 mars kl 11.30.

3. Lönekartläggning ur ett jämställdhetsperspektiv 2025 -  
information (inga handlingar) (KS2026/6)

Ulrika Borg, HR-chef  
13:05

4. Eventuell markbyte/försäljning Buagärde - information (inga  
handlingar)

Karl Fjällglim, mark- och  
exploateringsingenjör,  
Andreas Andersson,  
teknik- och  
serviceförvaltningen  
13:30

5. Gång- och cykelväg utmed väg 554 (Granskning  
Trafikverket) (KS2026/30)

Peter Büchel,  
projektledare/Infrastrukturu  
rstrateg 13:45

**Sammanfattning**

OBS! Omedelbar justering

6. Detaljplan Nyhem, Flässjum 2:59 m.fl. - plankostnadsavtal  
(KS2024/125)

Anna Dahlbäck,  
planarkitekt 13:55

7. Lokaliseringsstudie för särskilt boende för äldre (inkl svar på  
uppdrag om dagsljusutredning) (KS2025/50)

Erika Eliasson,  
samhällsplanerare 14:10

8. Rapport nämndernas arbete kring upphandling, uppdrag  
Åsastugorna - information (inga handlingar)

Daniel Aronsson,  
ekonomichef 14:30

9. Årsrapport 2025, kommunstyrelsen (KS2026/16)

" - "

10. Budget och verksamhetsplan år 2026 för Boråsregionen,  
Sjuhärads kommunalförbund (KS2025/316)

11. Revidering av riktlinjer för hållbarhetsråd (KS2023/205)

12. Workshop, utvärdering ny organisation efter SBN  
(KS2023/92)

**Sammanfattning**

**Ca 30 min**



En workshop där KS led+ers sitter runt bordet och gemensamt svarar på frågorna nedan. (Suzanna för korta anteckningar).

Dessa frågor ska besvaras:

**Förtroendevalda**

Hur upplever förtroendevalda den nya organisationen. *OBS! Utvärderingen handlar om organisation inte person:*

Har något blivit bättre och i så fall vad?

Har något blivit sämre och i så fall vad?

Är det ingen skillnad?

Punkter att ta i beaktande utifrån ovanstående frågor:

- Ärendegång
- Närhet till förvaltning
- Dialog och samverkan med andra utanför egen nämnd/styrelse
- Samordningsvinster/förluster

Övrigt som är av vikt att föra fram.

**13. Redovisning av delegeringsbeslut**

**Ärendet i korthet**

*Protokoll*

Kommunstyrelsens arbetsutskotts protokoll finns på Bollebygds kommuns hemsida:  
Kommunstyrelsens arbetsutskott 2026-02-05

**Delegeringsbeslut**

- KS2025/161-4 Tilldelningsbeslut: Blommor, växter och blomsterarrangemang samt kompletterande sortiment
- KS2026/34-1 Uppsägning av nyttjanderättsavtal discgolfbana

**14. Meddelanden**

**Anmälningar**

- KS2026/3-6 Öppet brev till politiker i VGR
- KS2026/3-7 Protokollsutdrag BMN §184 Behovsutredning för miljö- och hälsoskydd samt livsmedel
- KS2026/28-1 Innanförskap och gemenskap- avslutande uppföljning av DRNS projektstöd, HK Bollebygd
- KS2026/27-1 HK Bollebygd - Ett livslångt initiativ avslutande uppföljning av DRNS projektstöd
- KS2026/14-1 Bollebygds kommun - Hestrafors IF idrottsskola för alla - avslutande uppföljning av DRNS projektstöd
- KS2026/15-1 HK Bollebygd - Ett livslångt initiativ avslutande uppföljning av DRNS projektstöd
- KS2026/41-1 Rapportering av uppföljning av genomförande klimatlöften och miljöåtgärder 2026-02-19
- KS2026/42-1 Hållbarhetsråd 2026-02-18 minnesanteckningar

**15. Information från politiska uppdrag (inga handlingar)**

**16. Kommundirektören informerar (inga handlingar)**





## 5. Gång- och cykelväg utmed väg 554 (Granskning Trafikverket) KS2026/30

**Tjänsteskrivelse**

2026-02-24

Peter Büchel | Projektledare plan och  
exploatering

Dnr KS2026/30-1

0734647117 |

peter.buchel@bollebygd.se

Kommunstyrelsen

**Yttrande gång- och cykelväg utmed väg 554 (Granskning Trafikverket)****Förslag till beslut**

Kommunstyrelsen beslutar att överlämna förslag till yttrande till Trafikverket, som kommunens svar på granskningen.

**Ärendet**

Bollebygds kommun har fått möjlighet att yttra sig till Trafikverket under granskningen gällande vägplan för gång och cykelväg längsmed 554, Hindåsvägen.

Trafikverket har tagit fram en vägplan för anläggande av en cirka 1,2 km lång gång- och cykelväg (GC-väg) längs södra sidan av väg 554 mellan Ballasjövägen och cirkulationsplatsen vid väg 554. Åtgärden syftar till att öka trafiksäkerheten och tillgängligheten för oskyddade trafikanter samt stärka möjligheterna till cykelpendling och säkra skolvägar. Nya eller förbättrade passager för gående och cyklister vid korsningar kommer att anläggas.

Sträckan längs väg 554 saknar i dag sammanhängande och trafiksäker infrastruktur för gående och cyklister.

Vägplanen är anpassad till landskapsbilden och tar hänsyn till natur- och kulturmiljövärden i området. Mindre intrång i jordbruksmark bedöms ske, men huvudsakligen i anslutning till befintlig väg.

**Ekonomiska förutsättningar**

Projektet finansieras enligt Trafikverkets planering med regionalt planmedel, med kommunal medfinansiering om 50 procent avseende bygghandling och produktion av GC-vägen.

**Bedömning**

Kommunstyrelsen bedömer att åtgärden är väl förenlig med kommunens mål om hållbara transporter och tryggare trafikmiljöer.

Kommunstyrelsen gör bedömningen att åtgärden:

- Ökar trafiksäkerheten för barn, unga och övriga oskyddade trafikanter,
- Stärker tillgängligheten till kollektivtrafik, skola och rekreationsområden,
- Bidrar till kommunens mål om hållbara resor och minskat bilberoende,
- Är förenlig med kommunens översiktsplan och inriktning för gång- och cykeltrafik.

Eventuella lokala intrång bedöms kunna hanteras genom fortsatt dialog med berörda fastighetsägare samt genom anpassad gestaltning och skyddsåtgärder i genomförandeskedet.

**Barnkonsekvensanalys**

Beslut i ärendet bedöms inte påverka barn och unga negativt.

**Beslutsunderlag**

Yttrande gång- och cykelväg utmed väg 554 (Granskning Trafikverket)

Illustrationskarta 554

**Skickas till**

Trafikverket

**Tjänsteskrivelse**

2026-02-24

BOLLEBYGDS KOMMUN

Kommunstyrelseförvaltningen

Monica Holmgren

Förvaltningschef

Peter Büchel

Projektledare plan och exploatering



Kommunstyrelsen

Peter Büchel | Projektledare plan och exploatering  
0734647117 | peter.buchel@bollebygd.se

Dnr : **187764**

Trafikverket

## **Yttrande gång- och cykelväg utmed väg 554 (Granskning Trafikverket)**

### **Sammanfattning av ärendet**

Bollebygds kommun har fått möjlighet att yttra sig till Trafikverket under granskningen gällande vägplan för gång och cykelväg längsmed 554, Hindåsvägen.

### **Yttrande**

Bollebygds kommun är positiva till förslaget och har inget att erinra.

BOLLEBYGDS KOMMUN

Kommunstyrelsen

Ulf Rapp  
Ordförande

Monica Holmgren  
Förvaltningschef



## 6. Detaljplan Nyhem, Flässjum 2:59 m.fl. - plankostnadsavtal KS2024/125





**§33**

KS2024/125

**Detaljplan Nyhem, Flässjum 2:59 m.fl. - plankostnadsavtal**

**Beslut**

**Arbetsutskottets förslag till kommunstyrelsen**

Kommunstyrelsen ger kommunstyrelseförvaltningen i uppdrag att upprätta plankostnadsavtal mellan exploatör och kommun för detaljplan för Flässjum 2:59 m.fl, Nyhem.

**Ärendet**

2022-06-14 § 131 gav kommunstyrelsen planuppdrag för Bollebygd Flässjum 2:59 med syfte att planlägga byggrätt i fem våningar med tillhörande källargarage för handel/kontor och bostäder. 2022-10-24 tecknades ett plankostnadsavtal mellan exploatören för Flässjum 2:59 och samhällsbyggnadsförvaltningen.

2024-05 28 § 68 avslutades planuppdrag för Flässjum 2:59 av kommunstyrelsen och samma datum § 69 gav kommunstyrelsen nytt planuppdrag för fastigheten Flässjum 2:59 och grannfastigheten Flässjum 2:69. Planuppdragets syfte var samma som det ursprungliga planuppdraget. Genom att Flässjum 2:69 ingick i det nya planuppdraget skulle en kvartersstruktur kunna tillskapas på platsen vilket ansågs kunna skapa en bättre boendemiljö sett till platsens omgivningsbuller. I ärendet framgår att detaljplanen skulle bekostas av planavgift och att fastighetsägaren för Flässjum 2:59 (tidigare exploatören i undertecknad plankostnadsavtal för det ursprungliga planuppdraget) skulle få reducerad planavgift.

---

Justerandes  
sign

Utdragsbestyrkande

Huvudregeln är att planavgift används när kommunen själv äger marken och tar initiativ till planläggning av mark som kommunen avser att sälja eller upplåta till annan aktör. Ett exempel är när kommunen äger mark som planläggs för bostadsbebyggelse. I dessa fall tas kostnaderna för detaljplanearbetet ut genom planavgift i samband med bygglov. Finansiering genom planavgift innebär att kommunen tar en viss ekonomisk risk, eftersom ersättningen endast erhålls om bygglov söks. Det kan innebära att ersättningen dröjer eller i vissa fall uteblir helt. I dagsläget är kommunens planavgift låg vilket gör att kommunens intäkter via planavgift inte är lika hög som om kommunen hade tecknat plankostnadssavtal med exploatören från första början.

När marken som planläggs ägs av en annan aktör än kommunen regleras kostnaderna för detaljplanearbetet normalt genom ett plankostnadsavtal mellan kommun och exploatör. I plankostnadsavtalet fastställs hur kostnaderna för planläggningen ska fördelas, och ersättningen betalas löpande av exploatören under detaljplanearbetets gång. I dessa fall tas ingen planavgift ut i samband med bygglov. Detta innebär att kommunen inte behöver ligga ute med kostnaderna för detaljplanearbetet, vilket minskar den ekonomiska risken för kommunen. Valet av finansieringsmodell grundas på vem som initierar planläggningen och vem som har nytta av detaljplanen. Syftet är att säkerställa att kostnaderna för detaljplanearbetet bärs av den eller de aktörer som har direkt nytta av planen.

De hittills upparbetade timmarna ska bekostas av exploatör genom planavgift enligt gällande plantaxa vid inkommen bygglovsansökan. Planavgiften bekostar kommunens arbetstimmar fram till och med samrådets slut. Detta innebär en reducering av planavgiften till 57 procent enligt kommunens beräkningsmall för

---

Justerandes  
sign

Utdragsbestyrkande



arbetstid för detaljplan. Vid beslut av kommunstyrelsen om plankostnadsavtal ska resterande arbetstid fram till att detaljplanen vinner laga kraft bekostas av exploatör genom plankostnadsavtal.

Kommunstyrelseförvaltningen bedömer detaljplanens finansieringsmodell hädanefter vara genom undertecknat plankostnadsavtal mellan kommun och exploatör. Detta eftersom det är den privata fastighetsägaren som i första hand har nytta av detaljplanen genom att byggrätten utökas. Detaljplanen möjliggör uppförande av flerbostadshus genom att skapa ny eller utökad byggrätt, vilket ger fastigheten ökade utvecklingsmöjligheter och ett höjt marknadsvärde. Den direkta och huvudsakliga nyttan av planläggningen är därmed kopplad till den privata exploateringen. Kommunens nytta bedöms vara av mer allmän karaktär.

### **Kommunstyrelseförvaltningens förslag till beslut**

Kommunstyrelsen ger kommunstyrelseförvaltningen i uppdrag att upprätta plankostnadsavtal mellan exploatör och kommun för detaljplan för Flässjum 2:59 m.fl, Nyhem.

### **Beslutsgång**

Ordföranden frågar om förslag till beslut kan antas och finner att så sker.

### **Beslutsunderlag**

- Plankostnadsavtal

### **Skickas till**

Kommunstyrelsen

### **Paragrafen är justerad**

---

Justerandes  
sign

Utdragsbestyrkande



---

Justerandes  
sign

Utdragsbestyrkande

## 7. Lokaliseringsstudie för särskilt boende för äldre (inkl svar på uppdrag om dagsljusutredning) KS2025/50

**Tjänsteskrivelse**

2026-01-16

Erika Eliasson | Samhällsplanerare

Dnr 187439

| erika.eliasson@bollebygd.se

**Lokaliseringsstudie för särskilt boende för äldre, lokaliseringsbeslut****Förslag till beslut**

Kommunstyrelsen beslutar att ett särskilt boende för äldre lokaliseras norr om Rävaberget vid en framtida nybyggnation.

**Ärendet**

Kommunfullmäktige i Bollebygds kommun gav genom sin budget för 2024–2026 kommunstyrelseförvaltningen i uppdrag att ta fram en förstudie för särskilt boende för äldre. Detta uppdrag tolkades som att förvaltningen skulle utreda möjliga lokaliseringar för särskilt boende. I denna studie utreddes 10 olika platser. 2025-04-22 § 58 gav kommunstyrelsen kommunstyrelseförvaltningen i uppdrag att göra en fördjupad lokaliseringsstudie för särskilt boende för äldre, där två av lokaliseringarna från den ursprungliga studien inkluderades. 2025-09-02 § 133 beslutade kommunstyrelsen att skicka den fördjupade lokaliseringsstudien på remiss.

Samtliga remissinstanser förespråkar den lokalisering som kallas Rävaberget (vattentornskullen). Förvaltningen har även konstaterat att utmaningarna på den andra lokaliseringen, Södra Fjällastorp, var större än man tidigare trott. Detta innebär att det fortsatta arbetet kommer fokusera på Rävaberget. Innan beslut om lokalisering fattas ansåg förvaltningen att det var viktigt att först säkerställa att ett särskilt boende för äldre dels kan rymmas på platsen på ett tillfredsställande sätt, dels om det är möjligt att uppfylla krav vad gäller ljusinsläpp. 2026-01-27 § 5 fattade kommunstyrelsen beslut om att en dagsljusutredning skulle tas fram för platsen norr



om Rävaberget. Denna utredning har nu färdigställts och har bifogats som beslutsunderlag.

Utredningen har konstaterat att ett särskilt boende för äldre ryms oavsett om vi bygger för 60 eller 120 boende. Det kan dock konstateras att topografin begränsar utformningens möjligheter och man ska därför vara medveten om att placering av byggnader, gård, med mera kommer behöva anpassas därefter.

Utredningen konstaterar även att om ett särskilt boende för äldre ska kunna placeras norr om Rävaberget, krävs det att skogen glesas ut och att träd allra närmast fasaden tas ned. Vid byggnation av 120 platser kan det komma att behövas viss schaktning, då byggnaderna behöver placeras plant för att ljusinsläpp ska möjliggöras från båda sidor av byggnaden.

### **Bedömning**

I den fördjupade lokaliseringsstudien som tidigare tagits fram ställdes de områden som benämns som Rävaberget och Södra Fjällastorp mot varandra. Då Södra Fjällastorp anses ha sämre förutsättningar än man tidigare trott, samtidigt som Rävabergets förutsättningar vad gäller dagsljus nu har utretts, förespråkar kommunstyrelseförvaltningen att ett särskilt boende för äldre lokaliseras norr om Rävaberget i samband med en nybyggnation.

### **Barnkonsekvensanalys**

Vid byggnation norr om Rävaberget tas flack bostadsnära natur i anspråk, vilket kan ses som negativt ur ett barnperspektiv. Det kan även konstateras att beslut om lokalisering på Rävaberget innebär att samlokalisering med ny förskola inte kan genomföras, något som annars hade kunnat gynna både barn och äldre.

### **Beslutsunderlag**

- Lokalisering för särskilt boende för äldre, dagsljusutredning

**Tjänsteskrivelse**

2026-01-16

**Skickas till**

Klicka eller tryck här för att ange text.

BOLLEBYGDS KOMMUN

Kommunstyrelseförvaltningen

Monica Holmgren

Förvaltningschef

Erika Eliasson

Samhällsplanerare



# **Dagsljusutredning för särskilt boende för äldre, norr om Rävaberget**

Bollebyggds kommun

**Dagsljusutredning för särskilt boende för  
äldre, norr om Rävaberget**

Datum: 2026-02-19

Beställare: Bollebyggds kommun

Beställarens representant: Erika Eliasson

Konsult: Norconsult AB

Box 8774

402 76 Göteborg

Uppdragsledare: Daniel Eklund

Handläggare: Magnus Johansson

Uppdragsnr: 1099286

Kvalitetsgranskad av: Daniel Eklund

Bilder: Norconsult där inget annat anges

# Innehållsförteckning

<b>Inledning .....</b>	<b>4</b>
Metod .....	4
<b>Resultat .....</b>	<b>5</b>
Ytmässiga förutsättningar .....	5
<i>Scenario 60 boendeplatser</i>	
<i>Scenario 120 boendeplatser</i>	
Dagsljus.....	8
<b>Slutsats .....</b>	<b>12</b>
Ytmässiga förutsättningar .....	12
Dagsljus.....	12

# Inledning

Kommunfullmäktige i Bollebygds kommun gav genom sin budget för 2024–2026 kommunstyrelseförvaltningen i uppdrag att ta fram en förstudie för särskilt boende för äldre. Detta uppdrag tolkades som att förvaltningen skulle utreda möjliga lokaliseringar för särskilt boende för äldre. I denna studie utreddes 10 olika platser. 2025-04-22 § 58 gav kommunstyrelsen kommunstyrelseförvaltningen i uppdrag att göra en fördjupad lokaliseringsstudie för särskilt boende för äldre, där två av lokaliseringarna från den ursprungliga studien inkluderades.

Samtliga remissinstanser förespråkar den lokalisering som kallas Rävaberget. Förvaltningen har även konstaterat att utmaningarna på den andra lokaliseringen var större än man tidigare trott, vilket innebär att det fortsatta arbetet kommer fokusera på Rävaberget. Rävaberget har dock också sina utmaningar. Inför beslut om lokalisering kvarstod frågor gällande om ett särskilt boende för äldre kan rymmas på platsen på ett tillfredsställande sätt, samt om det är möjligt att uppfylla krav vad gäller ljusinsläpp på platsen.

Området är lokaliserat norr om det som kallas Rävaberget (vattentornskullen), på fastigheten Flässjum 12:77, och är cirka 8000 kvadratmeter.

## Syfte

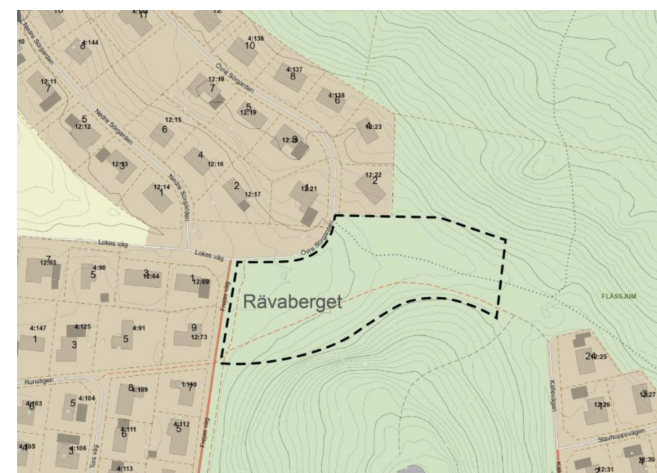
Syftet med denna utredning är att besvara Bollebygds kommuns frågeställningar huruvida det är det möjligt att på ett tillfredsställande sätt rymma ett särskilt boende för äldre för 60 respektive 120 boende inom angivet utredningsområde, samt om det är möjligt att uppnå dagsljuskraven vid byggnation.

## Metod

Dagsljusstudien i denna utredningen är gjord med en VSC -beräkning (Vertical sky component). En VSC-beräkning visar hur stor andel av himmelsljuset som träffar olika fasadytor i modellen. Dagsljusstudien är gjord i programvaran Autodesk Forma. Formas analysfunktion använder ”CIE Standard Overcast Sky Model” för att förutsäga ljusförhållandena på byggnadsytor och är ISO-certifierad. Overcast Sky Model representerar en kraftigt molnig dag i september (period vid höstdagjämning). Modellen betraktas som en konservativ representation av ljusförhållanden och är oberoende av variationer orsakade av solen och andra väderförhållanden.

Konsekvensbedömning av VSC-värden från dagsljusstudien baseras på Göteborgs stads ”Tillämpning av dagsljuskrav vid planering och i handläggning av lovärenden (2020):

- VSC-värde över 25: Vid normala rumsdjup, konventionella fönsterstorlekar och måttliga balkongstorlekar uppnår man dagsljuskraven i BBR.
- VSC-värde under 25: Undvik balkonger, loftgångar ovan utsatta lägen. Arbeta med större fönsterarea.
- VSC-värde under 15: Bostäder inte möjliga.



Figur 1: Utredningsområdet norr om Rävaberget, Bollebygds kommun

# Resultat

## Ytmässiga förutsättningar

I denna utredning presenteras två utbyggnadsalternativ: ett scenario med 60 boendeplatser, ett scenario med 120 boendeplatser. Byggnaderna i lokaliseringstudien är baserade på standardmått angivna av Bollebygds kommun, se nedan.

- Bredd 16,5 meter
- Bruttoarea för respektive våningsplan cirka 1300 m<sup>2</sup> (2 avdelningar, 10+10 boendeplatser)
- Höjd per våningsplan ca 3,3 meter inkl. installationsutrymmen.

I respektive scenario ska det även undersökas om följande får plats inom tomten

*60 boendeplatser:*

- 20 parkeringar
- 1000 kvadratmeter utemiljö / gård
- Lastplats
- Övrig infrastruktur

*120 boendeplatser:*

- 40 parkeringar
- 1800 kvadratmeter utemiljö/gård

- Lastplats
- Övrig infrastruktur

Bollebygds kommun angav även att boendeplatserna ska kunna byggas ut i två etapper samt att tomten kan utökas på kommunal mark vid behov av extra utrymme.

De presenterade scenariona i figur 2 och 3 är endast en *möjlig* utformning, i slutändan kan dock det särskilda boendet komma att se annorlunda ut. Syftet med dessa scenarion är endast att säkerställa att verksamheten ryms på platsen.

### Scenario 60 boendeplatser

I scenariot med 60 boendeplatser bedöms en byggnad enligt angivna standardmått rymmas inom den angivna tomten. I det scenariot klaras en större utemiljö (2600 m<sup>2</sup>) än de kravställda 1000 m<sup>2</sup>. Trafikytor som 20 parkeringsplatser, vändplats för lastbilar, lastplats och internväg bedöms klaras inom tomten. Övrig infrastruktur som sophus och dylikt bedöms kunna inrymmas då utemiljön är långt större än de kravställda 1000 m<sup>2</sup>. Se figur 2 för resultat.

### Scenario 120 boendeplatser

I scenariot med 120 boendeplatser bedöms två byggnader enligt angivna standardmått inte rymmas på ett bra sätt inom den angivna tomten. De kravställda 1800 m<sup>2</sup> utemiljö bedöms inte klaras med de trafikytor (parkering, vändytor, lastplatser, internväg) som krävs.

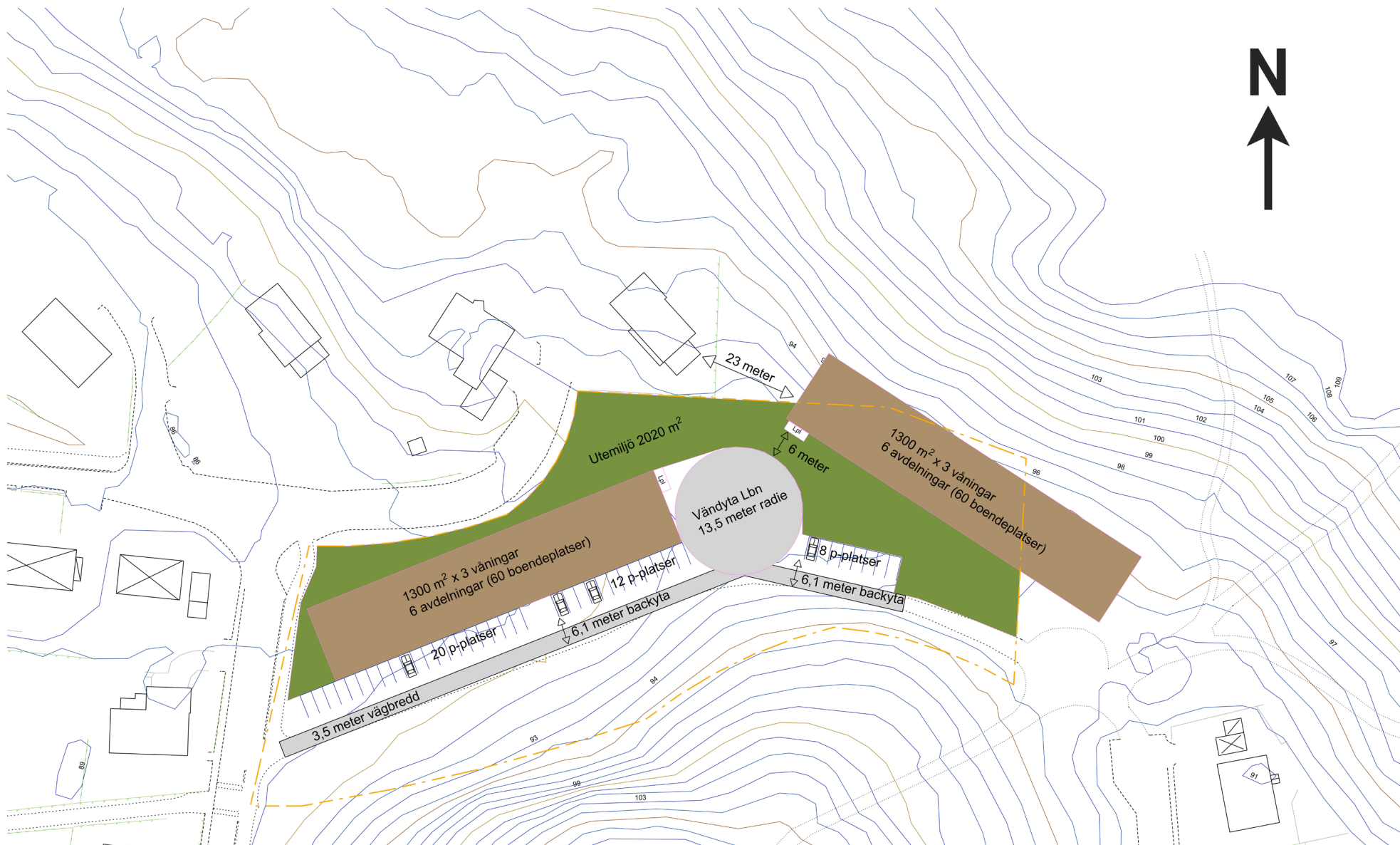
Därför rekommenderas en delvis utökning av tomten (cirka 600 m<sup>2</sup>) öster och norrut.

I det scenariot klaras en större utemiljö (2020 m<sup>2</sup>) än de kravställda 1800 m<sup>2</sup>. Trafikytor som 40 parkeringsplatser, vändplats för lastbilar, lastplats och internväg bedöms klaras inom tomten. Övrig infrastruktur som sophus och dylikt bedöms kunna inrymmas då utemiljön är cirka 200 m<sup>2</sup> än de kravställda 1800 m<sup>2</sup>. Se figur 3 för resultat.



Figur 2: Scenario 60 boendeplatser.





Figur 3: Scenario 120 boendeplatser.

## Dagsljus

Dagsljusstudierna presenteras endast för utbyggnadsscenario med 120 boendeplatser (två byggnader) då dagsljusförhållanden är likadana för den västra byggnaden i båda scenarion (60 / 120 boendeplatser).

Dagsljusstudierna visar att den omgivande skogen har störst negativ inverkan på fasadernas dagsljuspotential. Omgivande terräng har mycket liten inverkan på de planerade byggnadernas dagsljusförhållanden och omgivande befintlig bebyggelse har ingen inverkan. Observera att i studien används schablonträd vilket kan skilja sig från verkliga förhållanden. Resultatet är dock representativt för verkligheten då det visar att det är skogens täthet och närhet till planerad bebyggelse som har en inverkan på dagsljuspotentialen.

I scenariot med en tätare skog (figurer 4, 5, 6, 7) ses försämrade dagsljusförhållanden på den västra byggnadens södra fasad, samt den östra byggnadens kortsida mot norr. I detta scenario bör man undvika att skugga lägenheter på våning 1 och 2 (västra byggnaden) med loftgångar, balkonger samt vid behov arbeta med större fönsterarea. På den östra byggnadens norra fasad gäller samma rekommendationer, dock bedöms det svårt att uppnå dagsljuskraven på västra delen av våning 1 och 2.

I scenariot med en glesare skog (figurer 8, 9) i anslutning till byggnaderna ses goda dagsljusförhållanden på de båda byggnadernas fasader och är den mest effektiva åtgärden för att skapa goda dagsljusförhållanden.

I figurer (10, 11) illustreras den östra byggnadens norra fasad mot berget. Figurerna visar att schaktningsnivå 4 meter eller 8 meter bakom huset har en mycket liten inverkan på dagsljusförhållanden utan att det är trädens närhet till byggnaderna som påverkar dagsljusförhållanden. På den berörda fasaden mot berget bedöms det svårt att klara dagsljuskrav om inte träden avverkas bakom huset.

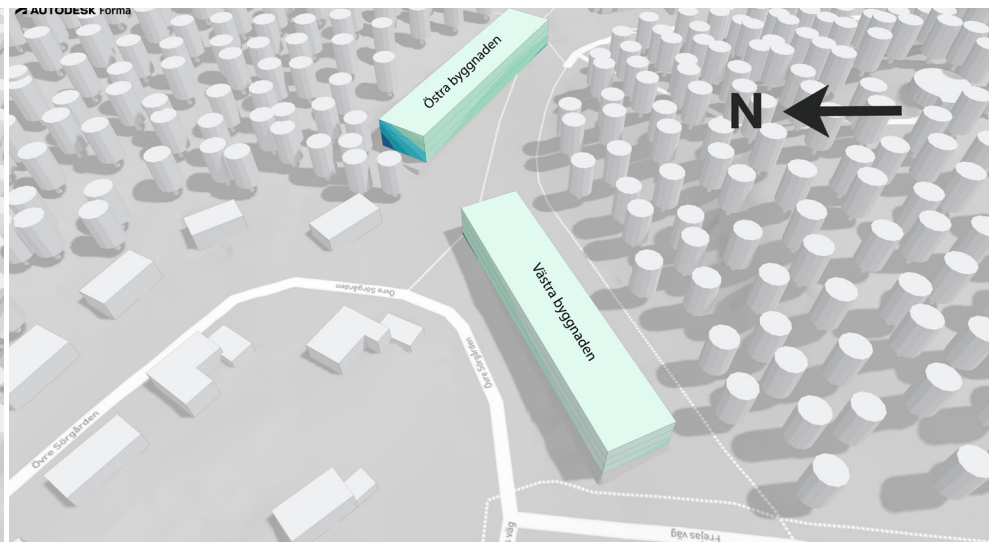
Den här utredningen ger inte några rekommendationer om hur stor del av träden som bör avverkas utan syftar främst till att påvisa vad som påverkar dagsljusförhållanden inom tomten.



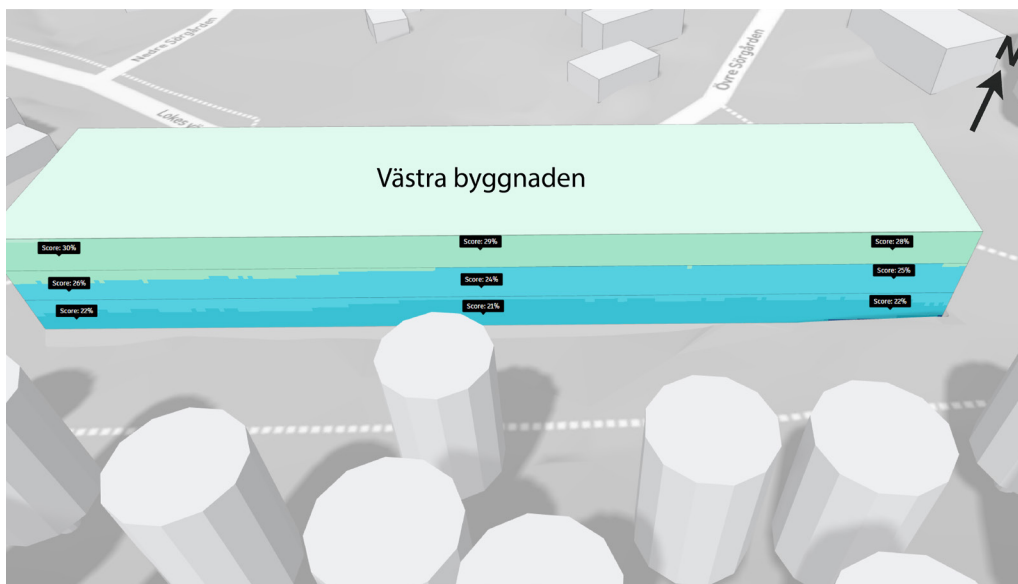
## Dagsljus med nuvarande skog



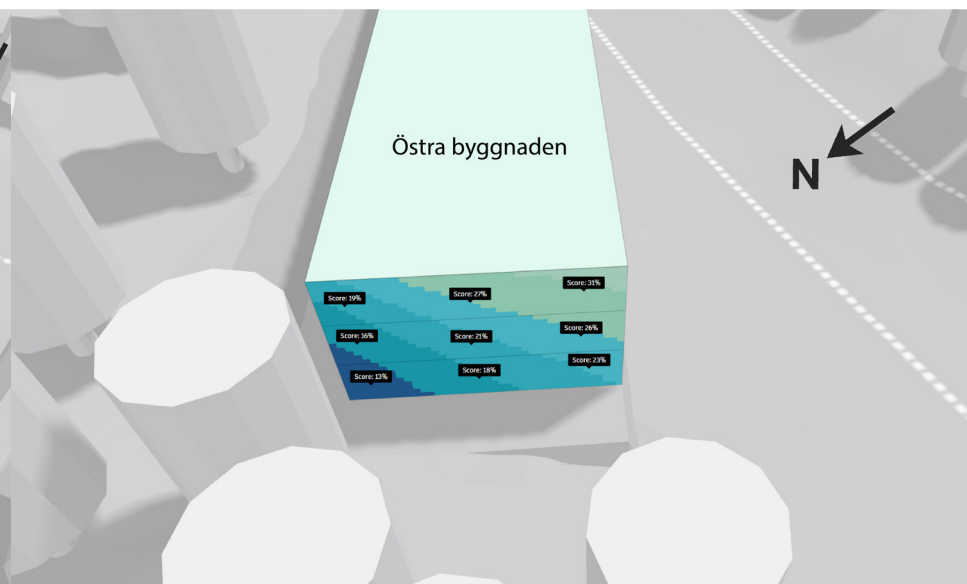
Figur 4: Dagsljusstudie scenario 120 boendeplatser, vy nordväst. Fasader som vetter mot skogsområden / träd påverkas och har en sämre dagsljusstillgång. Den västra byggnadens södra fasad har en sämre dagsljuspotential än resterande fasader på byggnaden.



Figur 5: Dagsljusstudie scenario 120 boendeplatser, vy österut. Fasader som vetter mot skogsområden / träd påverkas och har en sämre dagsljusstillgång, se den östra byggnadens norra kortsida. Obs dagsljusresultat för den östra byggnadens östra fasad mot berget och skogen behandlas i figur 10 - 13.



Figur 6: Dagsljusförhållanden (VSC-värden) på den västra byggnadens södra fasad. Det är den närliggande skogen i detta scenario som medför en negativ inverkan på dagsljusförhållanden vid den södra fasaden.

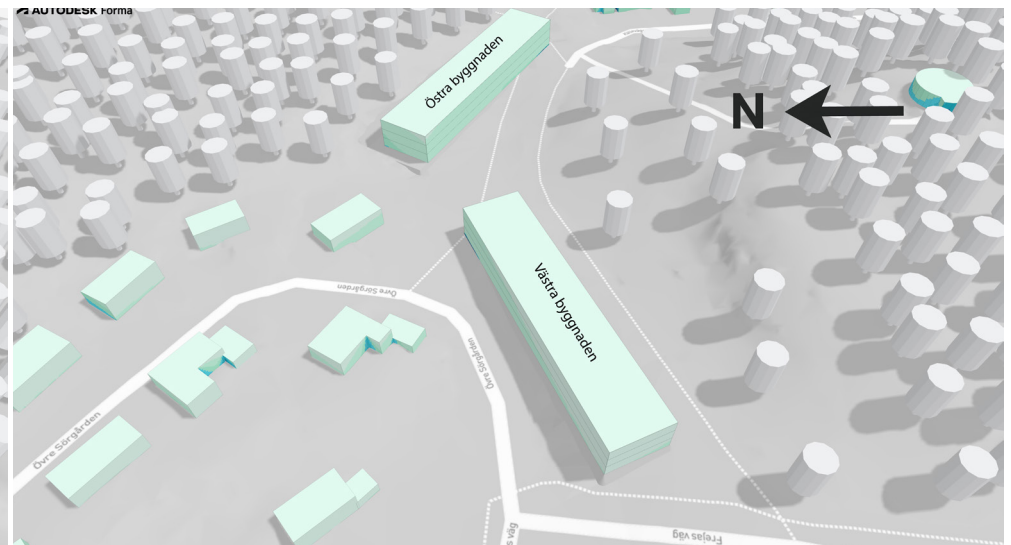


Figur 7: Dagsljusförhållanden (VSC-värden) på den östra byggnadens norra kortsida. Det är den närliggande skogen i detta scenario som medför en negativ inverkan på dagsljusförhållanden på kortsidan.

## Dagsljus med glesare skog

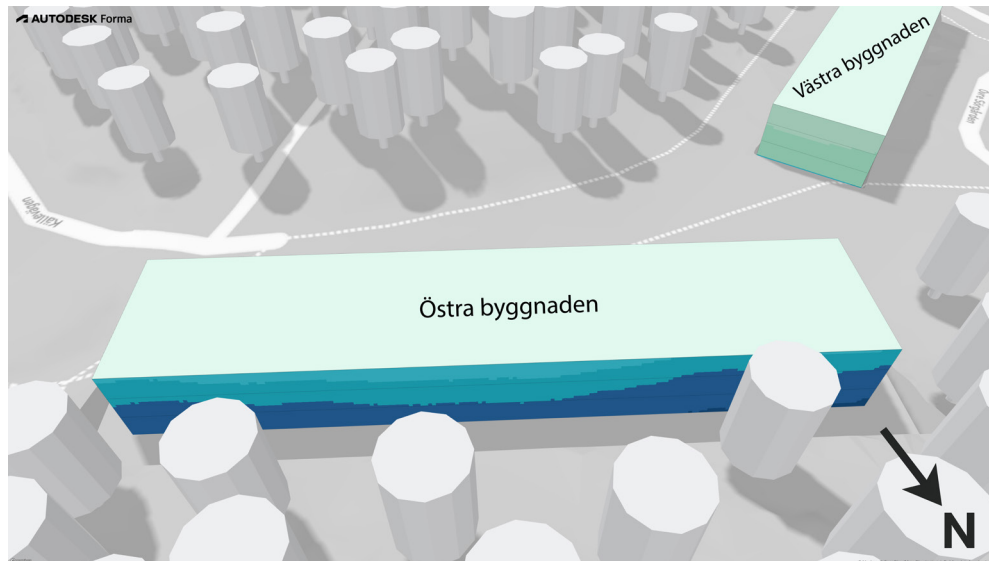


Figur 8: Dagsljusstudie scenario 120 boendeplatser med glesare skogsområde, vy nordväst. Samtliga fasader har goda dagsljusförhållanden. Obs dagsljusresultat för den östra byggnadens östra fasad mot berget och skogen behandlas i figur 10 - 13.



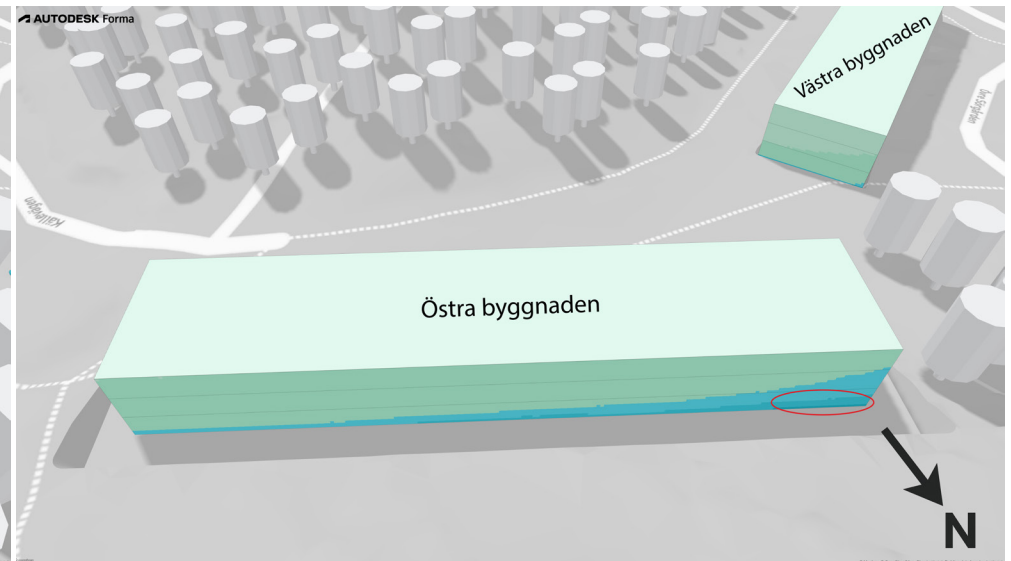
Figur 9: Dagsljusstudie scenario 120 boendeplatser med glesare skogsområde, vy österut. Samtliga fasader har goda dagsljusförhållanden. Obs dagsljusresultat för den östra byggnadens östra fasad mot berget och skogen behandlas i figur 10 - 13.

## Östra byggnaden: 4 meter schaktning och nuvarande skog



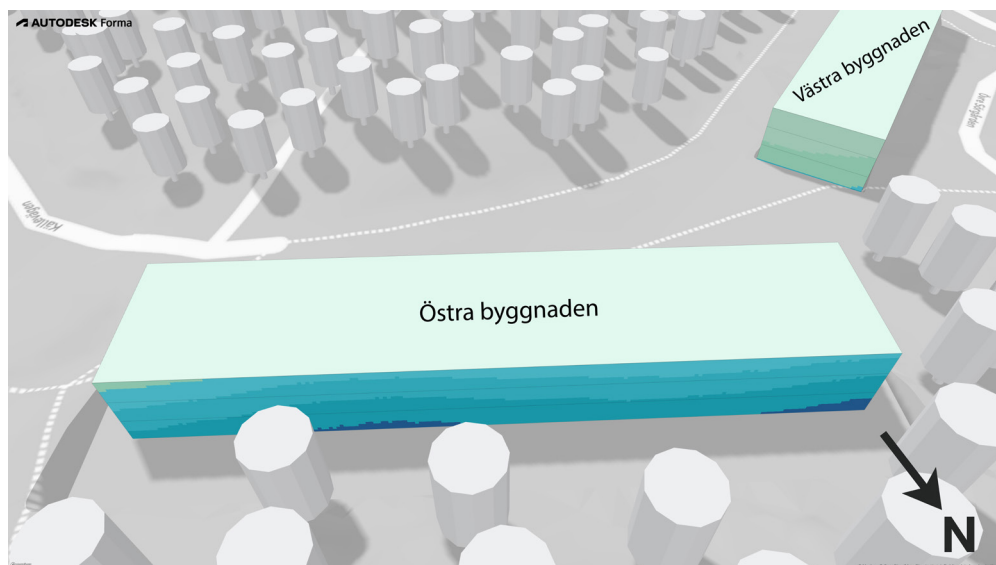
Figur 10 Dagsljuspotential vid den östra byggnadens östra fasad, vid ett scenario med 4 meter schakt bakom byggnaden och skog. Dagsljuskraven bedöms inte kunna uppnås i de flesta lägen på våning 1 och 2. Dagsljus förhållanden är inte goda på våning 3 och åtgärder skulle krävas för att klara dagsljuskraven.

## Östra byggnaden: 4 meter schaktning och glesare skog



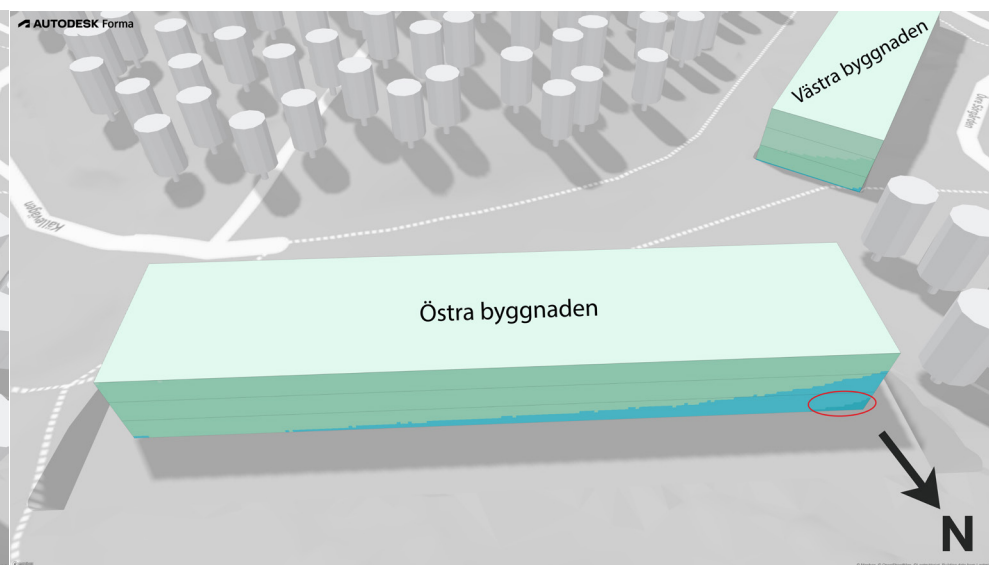
Figur 11: Dagsljuspotential vid den östra byggnadens östra fasad, vid ett scenario med 4 meter schakt bakom byggnaden och inga träd bakom byggnaden. Dagsljuskraven bedöms kunna uppnås längs hela fasaden. Lägst VSC-värde uppmäts i området markerat i rött där VSC-värdet är mellan 21 - 23. Där kan åtgärder krävas för att klara dagsljuskraven.

## Östra byggnaden: 8 meter schaktning och nuvarande skog



Figur 12: Dagsljuspotential vid den östra byggnadens östra fasad, vid ett scenario med 8 meter schakt bakom byggnaden och skog. Dagsljuskraven bedöms vara svåra att uppnå på våning 1 och 2 i många lägen även med åtgärder. Dagsljusförhållanden är inte goda på våning 3 men dagsljuskraven bedöms kunna klaras med åtgärder.

## Östra byggnaden: 8 meter schaktning och glesare skog



Figur 13: Dagsljuspotential vid den östra byggnadens östra fasad, vid ett scenario med 8 meter schakt bakom byggnaden och inga träd bakom byggnaden. Dagsljuskraven bedöms kunna uppnås längs hela fasaden. Lägst VSC-värde uppmäts i området markerat i rött där VSC-värdet är mellan 23 - 24. Där kan åtgärder krävas för att klara dagsljuskraven.

# Slutsats

## Ytmässiga förutsättningar

I lokaliseringsstudien bedöms det kunna placeras två byggnader (3 våningar, 120 boendeplatser totalt) enligt Bollebygds kommuns angivna standardmått samt inrymma trafikytor och utemiljö om tomten utökas något på kommunen egna mark. I scenariot med en byggnad (60 boendeplatser) bedöms samtliga funktioner kunna inrymmas och tomten behöver inte utökas. Om kommunen skulle välja att bygga en byggnad i 6 våningar (120 boendeplatser) bedöms det inte påverka byggnadens dagsljuspotential negativt.

## Dagsljus

Dagsljusstudien visar att den faktor som påverkar dagsljusförhållanden inom tomten och på byggnaderna är i huvudsak skogens täthet och närhet till byggnaderna. Goda dagsljusförhållanden bedöms kunna uppnås i de planerade byggnaderna om skogen inte är alltför tät och nära byggnaderna.



**§5**

KS2025/50

**Lokaliseringsstudie för särskilt boende för äldre - uppdrag om dagsljusutredning**

**Beslut**

Kommunstyrelsen ger kommunstyrelseförvaltningen i uppdrag att ta fram en dagsljusutredning för området norr om Rävaberget, för att undersöka möjligheten att placera ett nytt särskilt boende för äldre på platsen.

**Ärendet**

Kommunstyrelseförvaltningen tog fram en lokaliseringsstudie för särskilt boende för äldre i början av 2025. Den 4 april 2025 gav kommunstyrelsen i uppdrag till kommunstyrelseförvaltningen att ta fram en fördjupad lokaliseringsstudie där endast lokaliseringsalternativen Södra Fjällastorp och Rävaberget (vattentornskullen) inkluderades. Den 2 september 2025 gick den fördjupade lokaliseringsstudien ut på remiss. De inkomna remissvaren har sammanfattats och finns tillgängligt som beslutsunderlag i detta ärende. Under vintern 2025 har det uppkommit ny information som på olika sätt försvårar byggnation av särskilt boende för äldre, på såväl Södra Fjällastorp som på Rävaberget.

Jordbruksmark får endast exploateras i det fall byggnationen behövs för att tillgodose ett väsentligt samhällsintresse och detta behov inte kan tillgodoses på ett tillfredsställande sätt genom att annan mark tas i anspråk.

Kommunstyrelseförvaltningen har tidigare gjort bedömningen, med stöd från konsulter, att ett särskilt boende för äldre bör kunna placeras på jordbruksmarken på Södra Fjällastorp. Efter dialog med Länsstyrelsen i december 2025 gör dock

---

Justerandes  
sign

Utdragsbestyrkande



kommunstyrelseförvaltningen en annan bedömning. Risken för att en detaljplan som föreslår en placering på jordbruksmark inte anses vara förenlig med miljöbalkens bestämmelser, är större än man tidigare uppskattat.

Området som i lokaliseringsstudien kallas Rävaberget möter större utmaningar än man tidigare uppskattat. I den ursprungliga lokaliseringsstudien, där tio olika lokaliseringsalternativ presenterades, konstaterades det att många av områdena har olika typer av utmaningar som kopplar an till Bollebygds kuperade landskap. Då lokaliseringsstudien endast tillämpat ett översiktligt perspektiv, har inget skissande genomförts på respektive område. Den begränsade bredden på området vid Rävaberget innebär att den sedan tidigare utpekade utmaningen vad gäller dagsljus blir mer kritisk än man tidigare bedömt eftersom avståndet mellan byggnaden och den skogbevuxna bergssluttningen inte blir så stort. Formen på området innebär även att utformningsmöjligheterna är begränsade.

I Sveriges pensionärsförbund Seniorerna Bollebygds remissvar framkom en fråga gällande Vägverkets (numera Trafikverket) yttrande på det detaljplaneprogram som togs fram för västra sidan av Rävaberget 2008. Detaljplaneprogrammet antogs aldrig, men yttrandet är fortsatt intressant då det kan beskriva förutsättningarna för byggnation i området. I yttrandet ställer sig Vägverket generellt sett positiva till utvecklingen, men efterfrågar att kommunen tar fram underlag som tydliggör olika målgruppers transportbehov. Yttrandet ses därmed inte som ett hinder inför eventuell byggnation av särskilt boende för äldre vid Rävaberget.

Remissvaren från socialnämnden, Sveriges pensionärsförbund Seniorerna Bollebygd och Pensionärernas riksorganisation Bollebygd, förespråkar Rävaberget

---

Justerandes  
sign

Utdragsbestyrkande



som lokalisering. Detta motiveras främst av närheten till Bollebygds centrum. Den fördjupade lokaliseringsstudie som inkluderas som beslutsunderlag har inte justerats sedan ärendet var ute på remiss. Den information som tillkommit sedan beslut om remiss fattades, framgår därmed endast i denna tjänsteskrivelse.

En dagsljusutredning uppskattas kosta omkring 30 000 kronor och bekostas genom kommunstyrelseförvaltningens budget för driftkostnad för konsulter.

Flera remissinstanser förespråkar Rävaberget som lokalisering. Samtidigt har kommunstyrelseförvaltningen identifierat flera utmaningar med detta område. Både utformningsmöjligheter och tillgång på dagsljus är begränsade då området har en långsmal form och ligger norr om det skogbevuxna Rävaberget. Med detta som grund ser kommunstyrelseförvaltningen ett behov av att fördjupa sig i frågan om dagsljus, kopplat till typstruktur, placering och storlek på byggnad, innan slutgiltigt beslut om lokalisering av särskilt boende för äldre fattas.

Arbetsutskottet beslutade på sammanträde 2026-01-15 att underlag i ärendet ska finnas på plats så att beslut ska kunna fattas på kommunstyrelsens sammanträde 2026-03-03.

### **Arbetsutskottets förslag till kommunstyrelsen**

Kommunstyrelsen ger kommunstyrelseförvaltningen i uppdrag att ta fram en dagsljusutredning för området norr om Rävaberget, för att undersöka möjligheten att placera ett nytt särskilt boende för äldre på platsen.

### **Beslutsgång**

Ordföranden frågar om förslag till beslut kan antas och finner att så sker.

---

Justerandes  
sign

Utdragsbestyrkande



**Beslutsunderlag**

- § 6 KSAU Lokaliseringsstudie för särskilt boende för äldre
- Lokaliseringsstudie för särskilt boende för äldre
- Lokaliseringsstudie för särskilt boende för äldre, sammanfattning remissvar
- Fördjupad lokaliseringsstudie för särskilt boende för äldre

**Skickas till**

PLEX

**Paragrafen är justerad**

---

Justerandes  
sign

Utdragsbestyrkande



## 9. Årsrapport 2025, kommunstyrelsen

### KS2026/16

**Tjänsteskrivelse**

2026-02-24

Daniel Aronsson | Ekonomichef

Dnr KS2026/16-2

0734-64 70 06 |

daniel.aronsson@bollebygd.se

Kommunstyrelsen

**Årsrapport 2025, kommunstyrelsen****Förslag till beslut**

Kommunstyrelsen godkänner årsrapporten för 2025.

**Ärendet**

Arbetet har under året fokuserat på näringslivsutveckling, personalförsörjning, hållbar samhällsutveckling, kollektivtrafik samt intern styrning och kontroll. Sammantaget bedöms måluppfyllelsen vara god inom flertalet prioriterade områden.

Inom företagande har kommunen arbetat aktivt med dialog, samverkan och riktade insatser för att stärka näringslivets förutsättningar. Den reviderade näringslivsstrategin och näringslivspolicyn har bidragit till en tydligare inriktning, och resultaten återspeglas bland annat i en tydligt förbättrad placering i Svenskt Näringslivs ranking.

Arbetet med personalförsörjning och attraktivitet som arbetsgivare har haft fokus på arbetsmiljö, delaktighet, flexibilitet och kompetensförsörjning. Utfallet för Hållbart medarbetarengagemang visar mycket goda resultat och sjukfrånvaron har varit fortsatt låg.

Inom fritidsområdet har kommunstyrelsen arbetat med att skapa förutsättningar för utveckling av fritids- och rekreationsutbudet, främst genom planering av mark. Det prioriterade arbetet med Rinnaområdet har inte kunnat genomföras i planerad omfattning under året.



Arbetet med hållbarhet, samhällsutveckling och miljö samt kollektivtrafik har bedrivits i samverkan med externa aktörer och andra kommuner. Insatser har genomförts för energieffektivisering, hållbar omställning och förstärkt kollektivtrafik, särskilt i Olsfors, Hultafors och Tölleby.

Kommunstyrelsen redovisar ett positivt ekonomiskt resultat om 3,3 mnkr. Resultatet förklaras främst av lägre kostnader än beräknat samt högre bidragsintäkter.

Arbetet med intern kontroll har varit systematiskt och bidragit till stärkt styrning, riskmedvetenhet och robusthet i verksamheten.

### **Barnkonsekvensanalys**

Beslut i ärendet bedöms inte påverka barn och unga negativt.

### **Beslutsunderlag**

Årsrapport 2025, kommunstyrelsen

### **Skickas till**

Ekonomiavdelningen

BOLLEBYGDS KOMMUN

Kommunstyrelseförvaltningen

Monica Holmgren

Förvaltningschef

Daniel Aronsson

Ekonomichef



## **Årsrapport kommunstyrelsen, 2025**

## 1 Sammanfattning

Kommunstyrelsen har under 2025 haft ansvar för ledning, samordning och uppföljning av kommunens verksamhet. Arbetet har fokuserat på näringslivsutveckling, personalförsörjning, hållbar samhällsutveckling, kollektivtrafik samt intern styrning och kontroll. Sammantaget bedöms måluppfyllelsen vara god inom flertalet prioriterade områden.

Inom **företagande** har kommunen arbetat aktivt med dialog, samverkan och riktade insatser för att stärka näringslivets förutsättningar. Den reviderade näringslivsstrategin och näringslivspolicyn har bidragit till en tydligare inriktning, och resultaten återspeglas bland annat i en tydligt förbättrad placering i Svenskt Näringslivs ranking. Målet bedöms som uppfyllt.

Arbetet med **personalförsörjning och attraktivitet som arbetsgivare** har haft fokus på arbetsmiljö, delaktighet, flexibilitet och kompetensförsörjning. Utfallet för Hållbart medarbetarengagemang visar mycket goda resultat och sjukfrånvaron har varit fortsatt låg. Sammantaget bedöms målet vara uppfyllt.

Inom **fritidsområdet** har kommunstyrelsen arbetat med att skapa förutsättningar för utveckling av fritids- och rekreationsutbudet, främst genom planering av mark. Det prioriterade arbetet med Rinnaområdet har inte kunnat genomföras i planerad omfattning under året. Arbetet fortsätter under 2026 och målet bedöms som inte uppfyllt.

Arbetet med **hållbarhet, samhällsutveckling och miljö** samt **kollektivtrafik** har bedrivits i samverkan med externa aktörer och andra kommuner. Insatser har genomförts för energieffektivisering, hållbar omställning och förstärkt kollektivtrafik, särskilt i Olsfors, Hultafors och Töllsjö. Målen inom dessa områden bedöms som uppfyllda.

Kommunstyrelsen redovisar ett positivt ekonomiskt resultat om 3,3 mnkr, vilket är bättre än budget. Resultatet förklaras främst av lägre kostnader än beräknat samt högre bidragsintäkter. Arbetet med intern kontroll har varit systematiskt och bidragit till stärkt styrning, riskmedvetenhet och robusthet i verksamheten.

## **2 Uppföljning av nämndens mål och nyckeltal**

### **2.1 Fokusområde: Företagande**

**Företag i Bollebygd ska ha goda möjligheter att etableras, verka och utvecklas i kommunen.**

Inom fokusområdet företagande har kommunstyrelsen under 2025 arbetat för att stärka förutsättningarna för näringslivet i kommunen. Arbetet har bedrivits i nära dialog med lokala näringslivsorganisationer samt i samverkan mellan kommunstyrelseförvaltningen och övriga facknämnder.

Under året genomfördes sex träffar med näringslivsorganisationerna. Nytt för 2025 var att presidier från övriga facknämnder, tillsammans med medarbetare, deltog för att informera om pågående aktiviteter och verksamheter utifrån näringslivets önskemål. Informations- och dialoginsatserna omfattade bland annat frågor om upphandling, VA och gata, framtidsdagen, återbrukscentral för förskolor samt införandet av fyrfackskärl.

Företagsbesök genomfördes vid sex förmiddagar enligt sammanträdesplan, och därutöver genomfördes ytterligare företagsbesök utifrån företagens önskemål om dialog med kommunledningen. Näringslivschefen har även genomfört företagsbesök tillsammans med Svenskt Näringsliv. Ett frukostmöte genomfördes under året, vilket var färre än planerat och har identifierats som ett utvecklingsområde, både avseende antal och innehåll.

Under 2025 genomfördes även ett arbete med att analysera och utveckla etableringsarbetet i Sjuhärad i samverkan med Boråsregionen och Business Region Borås, under ledning av Future Leadership. Arbetet fortsätter under 2026 med målsättningen att tydligare kunna presentera Sjuhärads och Västsveriges etableringsmöjligheter för näringslivet.

Den reviderade näringslivsstrategin samt den nya näringslivspolicyn, som antogs av kommunfullmäktige i september 2024, har bidragit till en mer samlad inriktning i kommunens arbete med företagande. Utifrån företagens önskemål togs en gemensam handlingsplan för 2025 fram tillsammans med näringslivschefen och kommundirektörens ledningsgrupp.

Arbetet har gett resultat. I Svenskt Näringslivs ranking 2025 steg Bollebygds kommun 64 placeringar, från plats 207 till plats 143. Kommunen uppnår

godkända resultat i samtliga enkätfrågor utom upphandling. En majoritet av företagen bedömer att kommunen sköter sitt uppdrag gentemot företagen på ett godtagbart till utmärkt sätt. Service och bemötande har förbättrats, medan företagen fortsatt pekar på behov av kortare handläggningstider.

Efter genomförd enkät har ett nytt arbetssätt införts inom upphandling. Inför kommande upphandlingar bjuds aktörer in till dialogträffar för information och tidig dialog med tjänstepersoner. Arbetssättet har tillämpats vid upphandlingar av mark- och byggarbeten, blommor samt skafferiavtal.

Utöver detta har riktade insatser genomförts för att stärka företagande och tillväxt. Ett företagsrevitaliseringsprojekt genomfördes i samverkan med Högskolan i Skövde och avslutades under våren 2025. Projektet omfattade 15 tillväxtföretag i kommunen och syftade till att stödja företagens fortsatta utveckling. Inom ramen för Företagsstart Sjuhärad har råd, stöd och hjälp erbjudits till nystartade företag och personer som planerar att starta företag, i samverkan med lokala bankkontor och redovisningsföretag.

Inom konceptet *en väg in* har näringslivschef, plan- och exploateringschef samt mark- och exploateringsingenjör vid flera tillfällen haft kontakt med exploatörer och företag som visat intresse för etablering i kommunen.

Målet bedöms som uppfyllt

## **2.2 Fokusområde: Personalförsörjning – attraktiv arbetsgivare**

### **Bollebygds attraktivitet som arbetsgivare ska förbättras.**

Inom fokusområdet personalförsörjning har kommunstyrelsen under 2025 arbetat för att stärka Bollebygds kommun som en attraktiv arbetsgivare. Arbetet har haft fokus på arbetsmiljö, delaktighet, flexibilitet och långsiktig kompetensförsörjning.

Utfallet för Hållbart medarbetarengagemang (HME) visar på mycket goda resultat. HME-värdet för kommunstyrelseförvaltningen uppgick till 96 under 2025, vilket är ett högt resultat och indikerar att medarbetarna upplever trivsel, engagemang och ett meningsfullt arbete. En bidragande faktor är möjligheten till flexibla arbetsformer, där medarbetare i dialog med sin chef



kan arbeta både på distans och från distansarbetsplats, exempelvis i Göteborg.

Genom de så kallade röda tråden-samtalen har chefer och medarbetare haft regelbunden dialog om arbetsuppgifter, arbetsmiljö, hälsa och framtida utveckling. Dessa samtal bidrar till tydlighet i uppdraget och till ett hållbart medarbetarengagemang. Förvaltningen har även genomfört gemensamma halv- och heldagar där arbete med gemensamma frågor kombinerats med möjlighet till erfarenhetsutbyte över enhetsgränserna. Medarbetarna har uttryckt att dessa träffar är värdefulla och bidrar till ökad förståelse och samverkan.

Under 2025 har antalet medarbetare inom kommunstyrelseförvaltningen ökat jämfört med föregående år, främst genom att vakanser har tillsatts och att nya tjänster tillkommit enligt budget. Sjukfrånvaron har varit fortsatt låg. Den låga sjukfrånvaron bedöms delvis bero på möjligheten till distansarbete vid lättare sjukdom, vilket gör att medarbetare kan arbeta utan att vara på plats på kontoret. Längre sjukfrånvaro har främst kopplats till enstaka medarbetare, och cheferna har arbetat aktivt med rehabilitering.

Kompetensförsörjning är fortsatt en utmaning, i likhet med situationen för många andra arbetsgivare. Arbetet med att erbjuda en god arbetsmiljö och att vara en attraktiv arbetsgivare har dock bidragit till att flera lediga tjänster kunnat tillsättas under året. Kompetensutveckling och individuella utvecklingsbehov har löpande lyfts i dialogen mellan chef och medarbetare, med syfte att både möta verksamhetens behov och stödja individens utveckling.

Arbetet med mångfald, jämställdhet och inkludering har varit en integrerad del av den ordinarie verksamheten. Under året genomfördes en kommunövergripande digital utbildning i normmedvetenhet, som följdes upp

Verksamhetsmål	Indikatorer				
	<div><div></div><div>Hållbart Medarbetar Engagemang (HME)</div></div>	Utfall	Mål	Måluppfyllnad	Period
		91	80	113,75 %	2025
		89	88	101,14 %	2024
		90	71	126,76 %	2023
		0	70	0 %	2022
		83			2021

genom dialog på arbetsplatsträffar. Utvärderingen visar att majoriteten av deltagarna upplevde utbildningen som relevant och kunskapshöjande samt såg behov av ett fortsatt arbete inom området.

Målet bedöms som uppfyllt.

## 2.3 Fokusområde: Fritid

**Utveckla kommunens utbud av fritids- och kulturaktiviteter, målet mäts genom aktiviteter inom kommunens olika verksamheter.**

Inom fokusområdet fritid har kommunstyrelsen under 2025 haft i uppdrag att bidra till utvecklingen av kommunens fritids- och rekreationsutbud, främst genom att säkerställa tillgång till mark och planlagd mark för rekreation och fritidsverksamhet.

Ett prioriterat område är Rinnaområdet, som i kommunstyrelsens beslut om planprioritering den 17 juni 2025 pekades ut som ett prioriterat planuppdrag. Syftet med detaljplanen är att den västra delen av området ska utvecklas till ett rekreationsområde med bland annat motionsslingor och elljusspår. Området har höga värden avseende biologisk mångfald, naturmiljö och

ekosystemtjänster, men även betydande sociala värden, vilket framgår av Grönplan för Bollebygd tätort som antogs av kommunfullmäktige 2024.

Detaljplanearbetet för Rinnaområdet var planerat att påbörjas under 2025. Som en del av förberedelserna ansökte kommunen, tillsammans med Boråsregionen och Chalmers, om finansiering från Formas för ett forsknings- och utvecklingsprojekt med syfte att etablera ett policylabb för hållbar markanvändning. Projektet omfattade flera platser i Sjuhärad, med Rinnaområdet som en central del. Under hösten 2025 meddelade Formas att projektet inte beviljades medel, vilket påverkade möjligheten att påbörja planarbetet enligt plan.

Arbetet med att utveckla Rinnaområdet kommer att fortsätta under 2026, med inriktning på att skapa förutsättningar för ett långsiktigt hållbart rekreationsområde.

Målet bedöms som inte uppfyllt

## **2.4 Fokusområde: Hållbarhet, samhällsutveckling och miljö**

### **Samtliga nämnder ska arbeta med insatser som bidrar till att kommunens energianvändning minskar.**

Inom fokusområdet hållbarhet, samhällsutveckling och miljö har kommunstyrelsen under 2025 arbetat med insatser som syftar till att minska kommunens energianvändning och stärka den långsiktiga omställningen till ett hållbart samhälle.

Arbetet har bedrivits inom ramen för kommunens ordinarie verksamhetsstyrning och i samverkan med övriga nämnder. Genom pågående energieffektiviseringsåtgärder och ett ökat fokus på hållbarhetsfrågor i planering och beslut har förutsättningar skapats för en minskad energianvändning i kommunens verksamheter.

Målet bedöms som uppfyllt

## **Bollebygds kommun ska ha en hög ambitionsnivå och öka takten i omställningen till en hållbar utveckling**

Ett uppdrag har givits till kommundirektörerna i Bollebygd, Härryda och Marks kommuner

att utreda om det finns möjlighet att sametablera energiproduktion med vind- och solkraft i området i anslutning till samtliga tre kommuner.

Återrapportering av uppdraget gav till kommunstyrelsen 17 juni 2025.

Uppdraget genomfördes tillsammans med Marks kommun då Härryda kommun meddelade att de ej deltar i uppdraget.

Undersökningar inom uppdragets ramar visar området har låg eller ingen potential för utbyggnad av vindkraft och att det finns potential för solkraft även om det skulle kräva en annan forma av analyser för att fastslå hur stor den är.

Under 2025 har följande aktiviteter genomförts för att aktivt arbeta med planen för publik laddinfrastruktur:

- Uppdatering av kartan över publika laddpunkter i Bollebygd för att ha en aktuell nulägesbild. Laddpunkter har tillkommit, särskilt en station för snabbladdning på tankstationen vid riksväg 40.
- Plan- och exploateringsenheten har börjat ta fram rutiner för hur kommunen kan bemöta eventuellt intresse att installera publik laddning på kommunens mark. I dagsläge förväntas intresset vara litet till obefintlig då det är svårt att få ekonomi i publik laddning i Bollebygd där många elbilsägare har egna laddpunkter hemmavid och där besökstrafikens behov verkar vara uppfyllda.
- Kontakt har tagits med större hyresvärdar för att undersöka nuläget avseende befintliga laddpunkter eller strategier. Nyttjandegraden av befintliga publika laddpunkter är begränsad vilket gör laddpunkterna ekonomiskt sett inte attraktiva
- I september genomfördes en resvaneundersökning bland kommunens medarbetare för att identifiera behov av möjliga publika laddpunkter på kommunens fastigheter. Största potentiella behovet finns vid

Bollebygdskolan

- Samtal har förts med ett intresserat företag avseende en snabbbladdare i Bollebygd centrum. En avsiktsförklaring har undertecknats för att företaget ska kunna utreda förutsättningar för nätanslutning och ekonomiskt stöd.
- Arbeta med en mobilitetsplan har påbörjats och planen för laddinfrastruktur kommer möjligtvis kunna ersättas av mobilitetsplanen.
- Teknisk lösning för att kunna möjliggöra publik laddning på kommunala laddstolpar har undersökts

Under 2025 har frågan om publika laddpunkter undersökts och aktualiserats. Arbetet har inte lett till fler publika laddpunkter i kommunen då efterfrågan är låg. I och med möjligheten att snabbbladda på Circle K stationen är möjligheten att nödladda tillgodosett. Förutsättningar för publik eller delvis publik laddning vid Bollebygdskolan och Töllsjöskolan har undersökts inför möjliga investeringar 2026.

Målet bedöms som uppfyllt

## **2.5 Fokusområde: Kollektivtrafik**

### **Utöka kollektivtrafiken i hela kommunen med störst fokus på Olsfors, Hultafors och Töllsjö.**

Inom fokusområdet kollektivtrafik har kommunstyrelsen under 2025 arbetat för att stärka och utveckla kollektivtrafiken i hela kommunen, med särskilt fokus på Olsfors, Hultafors och Töllsjö. Arbetet har bedrivits genom kontinuerlig dialog med Västtrafik samt genom samverkan inom Boråsregionen, BHU (beredning för hållbar utveckling) och Infrastruktur- och kollektivtrafiknämnden (IKN).

Kommunen har under året framfört behov av utökad kollektivtrafik vid flera tillfällen och även anmält intresse för att delta i pilotprojektet Bus on Demand, ett flexibelt trafiksystem som bedöms kunna vara ett relevant komplement till ordinarie trafik i kommunen. Kommunstyrelsens arbetsutskott och kommundirektören har även haft dialog med regionutvecklingsdirektören i Västra Götalandsregionen i syfte att lyfta

kommunens behov.

I december 2024 infördes en ny tur i vardera riktningen på linje 122, som trafikerar sträckan Bollebygd–Töllsjö. Turerna finansieras av Västtrafik och utvärdering sker i början av 2026. Under 2025 genomfördes även ett kommunalt tillköp på linje 402, Bollebygd–Sandared, där två turer per riktning infördes från och med augusti. Tillköpet gäller vardagar utanför skollov och helgdagar, i enlighet med Västtrafiks villkor för att närtrafiken inte ska påverkas negativt. Utvärdering av satsningen planeras till våren 2026.

Parallellt har kommunen fört dialog med Västtrafik om möjligheten att införa kollektivtrafik på hela sträckan Bollebygd–Storskogen. För att möjliggöra detta krävs en vändyta vid Storskogen. Under hösten 2025 har dialog förts och förfrågningar om kostnadsunderlag skickats.

Under året har även informationsinsatser identifierats som ett utvecklingsområde, särskilt avseende närtrafik och anropsstyrd trafik som en del av kollektivtrafiksystemet. I december 2025 tillkom en ny hållplats för närtrafik vid Bollebygdskolan. Vidare finns beslut om att Bollebygds kommun från november 2026 får dubbel zontillhörighet (B/C-zon), vilket bedöms stärka förutsättningarna för resande med kollektivtrafik.

Gällande ett eventuellt nytt hållplatsläge i Bergadalen har dialog förts med kommunstyrelsens arbetsutskott. Plan- och exploateringsenheten arbetar vidare med kostnadsförslag och med att klarlägga vad som krävs för att kunna driva processen vidare.

## 2.6 Uppföljning av nämndens mål och nyckeltal

Mål	Uppnått	Delvis uppnått	Ej uppnått
<b>Företagande</b>			
Företag i Bollebygd ska ha goda möjligheter att etableras, verka och utvecklas i kommunen.	x		
<b>Personalförsörjning – attraktiv arbetsgivare</b>			
Bollebygds attraktivitet som arbetsgivare ska förbättras	x		
<b>Fritid</b>			
Utveckla kommunens utbud av fritids- och kulturaktiviteter.			x
<b>Hållbarhet, samhällsutveckling och miljö</b>			
Samtliga nämnder ska arbeta med insatser som bidrar till att kommunens energianvändning minskar.	x		
Bollebygds kommun ska ha en hög ambitionsnivå och öka takten i omställningen till en hållbar utveckling	x		
<b>Kollektivtrafik</b>			
Utöka kollektivtrafiken i hela kommunen med störst fokus på Olsfors, Hultafors och Töllsjö.	x		

### 3 Utredningsuppdrag

#### **3.1 I denna budget avsätts 1 mnkr för att kunna möjliggöra tillköp av kollektivtrafik. Under förutsättning att överenskommelse om tillköp tecknas ges kommunstyrelsen i uppdrag att utvärdera satsningen under 2025 och 2026.**

I december 2024 tillsattes en tur i vardera riktningen på linje 122 som trafikerar Bollebygd - Töllsjö, utvärdering sker i början av 2026. Västtrafik finansierar turerna.

Tillköp har skett på linje 402 som trafikerar Bollebygd-Sandared. Två turer per riktning har införts från och med den augusti 2025. De tillsatta turerna går inte under skollov och helgdagar, då det var ett krav från Västtrafik för att närtrafik inte ska försvinna. Kommunen kommer att utvärdera satsningen under våren 2026.

#### **3.2 Kommunstyrelsen får i uppdrag att ta fram underlag för utbyggnad till fullstor idrottshall i Töllsjö så att investeringsbeslut kan fattas under 2025.**

Kommunfullmäktige har i budgeten avsatt pengar för att bygga ut idrottshallen i Töllsjö. Utbyggnaden kommer genomföras som ett partneringsprojekt och upphandling av partner beräknas ske i början av 2026.

#### **3.3 Kommunstyrelsen får i uppdrag att ta fram underlag för ny eller utbyggd idrottshall i Olsfors så att investeringsbeslut kan fattas under 2025**

Arbetet löper på och för att möjliggöra en lösning för hela skolområdet kommer frågan om idrottshall införlivas i projektet som rör Olsfors skolområde



**3.4 Kommunstyrelsen ges i uppdrag att ta fram förslag på ett eller två miljö- och hållbarhetsmål. Målen ska förhålla sig till redan befintliga strukturer och åtagande som kommunen har inom bland annat Klimatlöften 2023 och Regional avfallsplan**

Uppdraget är genomfört. Förslag på miljö- och hållbarhetsmål har arbetats fram med hjälp och inspel från kommunledningsgrupp, hållbarhetsråd, ungdomsråd, pensionärsråd och tjänstepersoner. En rapport med förslag på uppdrag och mål lämnas till kommunstyrelsen i september och har sedan inarbetats i majoritetens mål och budget 2026-2028.

För att förslagen ska leda till en sammanhållen styrning och uppföljning och stödja befintliga strukturer och styrdokument har några av förslagen utformats som uppdrag som ska stärka kommunens genomförandekapacitet avseende hållbarhetsarbetet på en generell nivå.

**3.5 BoHäm gränsområde som pekats ut som lämpligt för energiproduktion och vindkraft. Kommunstyrelsen får i uppdrag att kontakta övriga kommuner i BoHäm i syfte att utreda om det finns möjlighet att sametablara energiproduktion med vind- och solkraft i området**

Ett uppdrag har givits till kommundirektörerna i Bollebygd, Härryda och Marks kommuner att utreda om det finns möjlighet att sametablara energiproduktion med vind- och solkraft i området i anslutning till samtliga tre kommuner.

Återrapportering av uppdraget gavs till kommunstyrelsen 17 juni 2025. Uppdraget genomfördes tillsammans med Marks kommun då Härryda kommun meddelade att de ej deltar i uppdraget.

Undersökningar inom uppdragets ramar visar området har låg eller ingen potential för utbyggnad av vindkraft och att det finns potential för solkraft även om det skulle kräva en annan forma av analyser för att fastslå hur stor

den är.

**3.6 Kommunstyrelsen får i uppdrag att genomföra en inventering av möjlig kommunal mark för bostadsbyggande i Olsfors och Töllsjö samt ekonomiska underlag för genomförande**

Förvaltningen har tittat på kommunal mark i huvudsak men även på mindre områden av privatägd mark som har potential. Inventeringen har gjorts genom att studera gällande strategiska dokument och gällande detaljplaner samt de utredningar och lokaliseringsstudier som redan gjorts för respektive område. Uppdraget redovisades för kommunstyrelsen 20250304.

**3.7 Samtliga nämnder ges i uppdrag att analysera kostnadsnivån i sina verksamheter utifrån nettokostnadsavvikelsen och ta fram och genomföra åtgärder så att verksamheter med högre kostnader närmar sig genomsnittet i riket**

Kommunstyrelsen bedriver inga verksamheter där nettokostnadsavvikelser finns eller kan redogöras för.

**3.8 Ta fram projektdirektiv, innehållande verksamhets-, behovs-, samt ekonomiska beskrivningar, för utveckling av skolområdet i Olsfors.**

Arbete pågår för närvarande med behovsbeskrivning är genomförd och arbete med ny detaljplan är uppstartad under hösten och kommer inledas med medborgardialog samt riskanalys utifrån järnvägen.

**3.9 Ta fram projektdirektiv, innehållande verksamhets-, behovs-, samt ekonomiska beskrivningar, för ny förskola på fjällastorp**

Verksamhetsbeskrivning och behovsbeskrivning är genomförd utifrån ett verksamhetsperspektiv. Ekonomiska beskrivningar samt dimensionering har redovisats. Arbete med detaljplan har inte startat under 2025.

**3.10 Ta fram projektdirektiv, innehållande verksamhets-, behovs-, samt ekonomiska beskrivningar, för framtida äldreboende**

Verksamhetsbeskrivning är genomförd av verksamheten.

Behovsbeskrivningar och ekonomiska analyser är uppstartade och beror till

stor grad på vilken dimensionering som väljs. Lokaliseringsstudie pågår, beslut om projektdirektiv kan tas först efter att lokaliseringen är klarlagd.

Under hösten har även arbete startats upp tillsammans med Bollebo som äger Bollegården angående vilka framtida möjligheter som finns med boendet.

### **3.11 Ta fram projektdirektiv, innehållande verksamhets-, behovs-, samt ekonomiska beskrivningar, för ny-/ ombyggnation av kommunhus etapp 1.**

En fördjupad teknisk analys av Göteborgsvägen 19 är genomförd och visar på stora investeringsbehov. Inriktningen för projektdirektivet är att riva Göteborgsvägen 19 och bygga nya kontorslokaler för individ- och familjeomsorgens verksamheter.

### **3.12 Ta fram projektdirektiv, innehållande verksamhets-, behovs-, samt ekonomiska beskrivningar, för ny allaktivitetshall.**

Förvaltningen har tagit fram olika kategorier av hallar med tillhörande ekonomiska kalkyler. Beslut finns på att allaktivitetshallen ska anläggas på befintligt skolområde och arbete pågår med att analysera olika placeringar utifrån tids- och lämplighetsaspekter.

### **3.13 Utredda förutsättningar och behov av utbyggd förskola i Olsfors.**

Det finns goda byggnadstekniska möjligheter att bygga ut och tillräckligt med yta finns. Däremot har kommunstyrelseförvaltningen tillsammans med utbildningsförvaltningen bedömt att någon utbyggnad inte behövs då antalet förskolebarn i Olsfors inte beräknas öka.

## 4 Ekonomi

### 4.1 Budget och budgetändringar

Verksamhet	Ursprunglig ram 2025	Lönerevision	Total ram 2025
Kommunstyrelsen	-77,2	-0,8	-78,0

Ursprunglig budgetram för kommunstyrelsen var 77,2 mnkr. Löneökningar - 0,8 mnkr. Lönerevisionen är kompenserad till nämnderna med faktiskt utfall lönerevision.

### 4.2 Resultat och prognos, övergripande

	Helår 2025			Helår 2024
	Utfall	Budget	Avvikelse	Utfall
Bidragsintäkter	3,1	2,2	0,9	3,6
Övriga intäkter	2,7	1,0	1,6	3,1
<b>Summa intäkter</b>	<b>5,8</b>	<b>3,2</b>	<b>2,5</b>	<b>6,7</b>
Bidrag	-2,0	-1,4	-0,6	-2,1
Köpt huvudverksamhet	-14,4	-15,3	0,9	-14,4
Personalkostnader	-39,0	-40,5	1,6	-38,5
Lokal- och fastighetskostnader	-3,0	-2,7	-0,3	-6,0
Övriga kostnader	-16,7	-15,6	-1,1	-17,6
Kapitalkostnader	-5,4	-5,7	0,3	-5,5
<b>Summa kostnader</b>	<b>-80,5</b>	<b>-81,2</b>	<b>0,8</b>	<b>-84,1</b>
<b>Nettokostnad</b>	<b>-74,7</b>	<b>-78,0</b>	<b>3,3</b>	<b>-77,4</b>

*Belopp i mnkr*

Kommunstyrelsen redovisar för helåret 2025 ett positivt resultat om 3,3 mnkr.

Jämfört med 2024 har intäkterna minskat med 0,9 mnkr (13,4 procent). Minskningen beror främst på att hyresintäkter för brandstation och torghandel från och med 2025 hanteras av Teknik- och servicenämnden.

Samtidigt har nettokostnaderna minskat med 2,7 mnkr (3,5 procent) jämfört med föregående år. Den största delen av minskningen avser lokal- och fastighetskostnader och är en följd av att kostnaderna har fördelats om till de förvaltningar som använder lokalerna.

Kostnaderna för köpt huvudverksamhet, som utgör cirka 18 procent av den totala kostnadsmassan, är i nivå med föregående år.

Övriga kostnader har minskat med 0,9 mnkr (5 procent), vilket främst förklaras av lägre kostnader för förbrukningsmaterial, transporter och annonser.

Personalkostnaderna, som står för cirka hälften av kommunstyrelsens totala kostnader, har trots löneökningar endast ökat med 0,5 mnkr (1,3 procent). Den begränsade ökningen beror huvudsakligen på vakanser under delar av året.

#### 4.3 Resultat och prognos, per verksamhet

	Helår 2025			Helår 2024
Verksamhet	Utfall	Budget	Avvikelse	Utfall
Kommunstyrelsens ordf	-2,6	-2,5	-0,1	-2,4
Kommunchef	-33,7	-35,1	1,4	-36,6
Ekonomichef	-20,8	-21,5	0,7	-19,4
HR-chef	-9,4	-10,3	0,9	-8,7
Planchef	-8,2	-8,6	0,4	-10,2
<b>Totalt</b>	<b>-74,7</b>	<b>-78,0</b>	<b>3,3</b>	<b>-77,4</b>

*Belopp i mnkr*

#### Kommunstyrelsens ordförande

Under kommunstyrelsens ordförande redovisas kostnader som är hänförliga till den politiska verksamheten. Dessa kostnader avser huvudsakligen arvoden till förtroendevalda. Årets utfall uppvisar ett underskott om 0,1 mnkr, vilket primärt förklaras av att arvodes kostnaderna överstigit tilldelad budgetram.

### **Kommunchefs avdelning (administrativa avdelningen)**

Under kommunchefens avdelning hanteras flera av kommunens övergripande kostnader, bland annat för räddningstjänst, krisberedskap, färdtjänst och kollektivtrafik. Årets ekonomiska utfall uppgår till ett överskott om 1,4 mnkr. Den största delen av överskottet beror på lägre kostnader för tillköpt kollektivtrafik än förväntat. Detta område är svår prognostiserat eftersom kommunen endast i begränsad utsträckning kan påverka kostnadsutvecklingen. Utöver detta har kommunen fått högre bidrags intäkter än budgeterat, framför allt inom folkhälsa och civilt försvar, vilket ytterligare bidrar till överskottet. Kommunchefens avdelning rymmer även kanslienheten med tillhörande kanslichef.

### **Ekonomichefens avdelning**

Under ekonomichefens avdelningen budgeteras kostnader för kommunens ekonomiadministration, upphandling, strategisk fastighet och IT. Årets ekonomiska utfall visar ett överskott på 0,7 mnkr. Det positiva resultatet beror främst på IT-avdelningen där planerade investeringar inte kunnat genomföras på grund av förseningar i upphandlingsprocessen.

### **HR-avdelningen**

Under HR-avdelningen budgeteras kostnader för kommunens centrala HR-funktion, fackliga aktiviteter, kommunövergripande personalsociala insatser samt receptionens verksamhet. Årets ekonomiska utfall uppvisar ett överskott om 0,9 mnkr. Överskottet förklaras främst av vakanser under årets första månader samt lägre kostnader för julgåvor och inhyrd personal än beräknat. Friskvårdsbidrag och företagshälsovård uppvisar däremot en mindre avvikelse på 0,1 mnkr över budget.

### **Plan- och exploateringsavdelningen**

Här redovisas kostnader för kommunens planarbete samt planerade exploateringsprojekt. Vinst från försäljning av exploateringstomter kommer inte nämnden till godo enligt investeringsriktlinjerna utan hamnar på finansförvaltningen. Även kostnader som hör till kommunens GIS-

verksamhet ligger under enheten.

Avdelningen redovisar ett överskott på 0,4 mnkr. Överskottet förklaras främst av att vissa tjänster har omfördelats till andra enheter inom kommunen, vilket lett till lägre kostnader för avdelningen än budgeterat.

#### 4.4 Prognoserna under året, samt eventuella åtgärder

	februari	april	augusti	oktober
Prognos för helårsresultatet	0,0	0,6	0,0	0,6

Förklaring till avvikelse mellan årets prognoser och utfall årsbokslut.

Största delen av överskottet beror på att kostnaderna för tillköpt kollektivtrafik blev lägre än tidigare prognostiserat. Detta område är svårt att prognostisera eftersom kommunen endast i begränsad omfattning kan påverka kostnadsutvecklingen. I tidigare prognoser har det flaggats för eventuella avvikelse inom detta område vid årsbokslut, vilket nu bekräftas.

Även planerade investeringar har inte kunnat genomföras som planerat. Förseningar i upphandlingsprocessen har gjort att vissa investeringar skjutits fram, vilket också bidrar till årets överskott. Ytterligare bidragande faktorer är lägre kostnader än beräknat för julgåvor samt minskad användning av inhyrd personal.

#### 4.5 Investeringar

Investering 2025	Totalutgift			Varav årets investering		
Investeringar	Total budget	Ack utfall	Avvikelse	Budget	Utfall	Avvikelse
BB skola 7-9 förstudie	5,0	1,9	3,1	5,0	1,9	3,1
Skolområdet Olsfors	2,0	1,0	1,0	2,0	1,0	1,0
Gruppbostad LSS	37,0	24,9	12,1	28,4	16,3	12,1
<b>Summa</b>	<b>44,0</b>	<b>27,8</b>	<b>16,2</b>	<b>35,4</b>	<b>19,2</b>	<b>16,2</b>
<b>Reinvesteringar</b>						
Kommunstyrelsen	4,0	2,4	1,6	4,0	2,4	1,6
<b>Summa</b>	<b>4,0</b>	<b>2,4</b>	<b>1,6</b>	<b>4,0</b>	<b>2,4</b>	<b>1,6</b>
<b>Totala Investeringar</b>	<b>48,0</b>	<b>35,6</b>	<b>17,8</b>	<b>39,4</b>	<b>21,6</b>	<b>17,8</b>

#### Bollebygdsskolan 7-9

Budget finns på totalt 5 mnkr för förstudie och projektering. Prognosen är att budgeten för ändamålet kommer behövas. Utöver budget för förstudie och projektering har även kommunfullmäktige avsatt budget för produktion som beräknas starta sent 2026.

#### Skolområde Olsfors

I Olsfors har två fastigheter rivits för att ge plats åt parkering och nya skolbyggnader. Projektets första del är avslutat och ny budget behövs för byggnation och anläggning av parkering efter det att ny detaljplan antagits.

#### Gruppbostad LSS



Gruppbestaden är producerad och överlämnad till verksamheten. Budgeten underskreds med 12,1 mnkr. Det finns flera orsaker som sannolikt spela roll, t.ex. gynnsam konjunktur, projektet genomfördes inom tidsplanen och inga större ändrings- och tilläggsarbeten till följd av bra förstudie och projektering.

### **Reinvesteringar**

Reinvesteringsanslaget underskreds med 1,6 mnkr, den största anledningen till det är att skrivarpupphandlingen blev uppskjuten vilket innebär att nyanskaffning av skrivare kommer ske under 2026.

## 5 Medarbetare

### 5.1 Personalstatistik

	Perioden innevarande år			Perioden föregående år		
	Kvinnor	Män	Totalt	Kvinnor	Män	Totalt
Antal tillsvidareanställda	31	20	51	28	18	46
Andel tillsvidareanställda (%)	60,78 %	39,22 %	100 %	60,87 %	39,13 %	100 %
Antal visstidsanställda	2	0	2	2	0	2
Andel visstidsanställda (%)	100 %	0	100 %	100 %	0	100 %
Antal timavlönade (timmar)	198,75	0	198,75	421,59	1	422,59
Övertid/fyllnad/mertid (tim)	6,97	26,5	33,47	40,89	68,08	108,92
Andel tillsvidare m. heltid (%)	90,32 %	100 %	94,12 %	92,86 %	100 %	95,65 %
Sjukfrånvaro (%)	1,0 %	1,15 %	1,06 %	2,07 %	0,47 %	1,48 %
Sjukfrånvaro mer än 60 dagar (%)	33,43 %	0 %	18,98 %	44,81 %	0 %	39,55 %
Sjukfrånvaro under 29 år (%)	0,42 %	2,30 %	1,01 %	0,32 %	1,61 %	1,07 %
Sjukfrånvaro 30-49 år (%)	1,72 %	0,84 %	1,32 %	3,23 %	0,36 %	2,12 %
Sjukfrånvaro över 50 år (%)	0,40 %	1,45 %	0,77 %	0,67 %	0,34 %	0,57 %

Jämfört med 2024 har antalet medarbetare ökat med 5 personer på Kommunstyrelseförvaltningen. Ökningen består i att vakanser har tillsatts och att tjänster tillkommit i budgeten för året. Sjukfrånvaron ligger på en fortsatt låg nivå. Den låga sjukfrånvaron beror antagligen på att medarbetare i Kommunstyrelseförvaltningen har möjlighet till distansarbete vid lättare åkommor, som gör att man fortfarande kan arbeta men inte på plats på kontoret. Den längre frånvaron kopplas till enstaka medarbetare med längre

sjukdom. Förvaltningens chefer arbetar aktivt med rehabilitering vid sjukdom.

## **5.2 Kompetensförsörjning**

Kompetensförsörjning är precis som för alla andra arbetsgivare en utmaning i Bollebygds kommun. Arbetet med att vara en attraktiv arbetsgivare med en god arbetsmiljö fortsätter och är en bidragande orsak till att flera lediga tjänster har kunnat tillsättas under året. Arbetslivet är föränderligt och varje medarbetare måste både utifrån att behålla kompetens och utifrån verksamhetens behov utvecklas. Förvaltningens chefer lyfter kontinuerligt kompetensutveckling och andra utvecklingsbehov med medarbetarna i röda tråden-samtalen och chef och medarbetare kommer gemensamt fram till utveckling som gagnar både verksamhet och individ.

## **5.3 Mångfald och jämställdhet**

Arbetet med mångfald och jämställdhet finns inbyggt i den regelbundna verksamheten och finns i årshjulet för arbetsmiljö- och personalprocesser och är på så vis en del av verksamhetsplaneringen. Frågor inom detta område lyfts regelbundet på arbetsplatsträffar i arbetsgrupperna. Till stöd finns rutiner och stödmaterial att använda. Under året har också en utbildning i Normmedvetenhet genomförts i hela kommunen. Det har genomförts genom en digital utbildning som alla medarbetare har gjort. Det har sedan följts upp följts upp med dialog på APT.

## **5.4 Arbetsmiljö och hälsa**

Genom dialog i den röda tråden följer cheferna på förvaltningen kontinuerligt upp medarbetarnas hälsa och arbetsmiljö, både på distansarbetsplatsen och på kontoret. Resultatet av medarbetarenkäten visar på att medarbetarna på kommunstyrelse-förvaltningen upplever en god arbetsmiljö och att de har ett meningsfullt arbete. Många medarbetare på kommunstyrelseförvaltningen

har breda uppdrag med många olika arbetsuppgifter och det innebär att medarbetare tidvis upplever att de har splittrade arbetsdagar och inte hinner med sitt arbete. När det inträffar har chef och medarbetare dialog om vad som ska prioriteras bort då det är viktigt att det finns en balans mellan krav och resurser.

## 6 Årets verksamhet i övrigt

I Kommunfullmäktiges mål och budget för 2024-2026 gavs följande uppdrag:

*"Kommunstyrelsen får i uppdrag att kartlägga kunskapsläget i våra verksamheter kring HBTQI frågor i syfte att ta fram utbildning för att öka kunskap i normmedvetenhet, diskriminering och hur verksamheten kan bli mer inkluderande både intern och externt".*

Under 2024 gjordes en kartläggning bland kommunens medarbetare och under 2025 har alla erbjudits en digital utbildning i normmedvetenhet. I genomförandet lades fokus på att alla tillsvidareanställda skulle genomföra utbildningen. Cheferna uppmanades att lyfta utbildningen för gemensam diskussion i samband med tre arbetsplatsträffar (APT) under året.

Bland kommunens tillsvidareanställda har 62 % (501 personer) genomfört utbildningen. 6 % har påbörjat den och 32% har inte gjort den. Det ska dock tilläggas att vissa arbetsgrupper har gjort utbildningen gemensamt på APT, vilket påverkar statistiken till det sämre.

En utvärdering av årets arbete med normmedvetenhet har besvarats av 222 personer.

Utvärderingen visar att majoriteten av de svarande tycker att utbildningen i normmedvetenhet som helhet var bra. Majoriteten svarar att utbildningen har lett till ökade kunskaper samt att de ser behov av ett fortsatt arbete med normmedvetenhet.

## **7 Internkontroll**

### **7.1 Nämndens internkontrollplan**

Kommunstyrelsen har under 2025 arbetat systematiskt med intern kontroll i syfte att säkerställa en ändamålsenlig och effektiv verksamhet, tillförlitlig rapportering samt efterlevnad av lagar, regler och interna styrdokument.

#### **Hacker/cyberattack**

Under året har inga lyckade hacker- eller cyberattacker genomförts mot kommunens IT-miljö. Samtidigt sker kontinuerliga försök att logga in i kommunens nätverk, vilket understryker behovet av ett fortsatt aktivt och förebyggande säkerhetsarbete.

#### **Kontinuitetsplanering**

Under våren 2025 har kommunstyrelsen beslutat om kontinuitetsplan Plan B, "Förutsättningar och behov vid långvarigt elavbrott med störning på kost, vatten, drivmedel och värme". Verksamheterna fortsätter att färdigställa kontinuitetsplaner och rutiner för den samhällsviktaverksamheten.

Investeringsmedel för delfinansiering av reservkraft för prioriterad samhällsviktig verksamhet och alternativ ledningsplats tillsammans med Myndigheten för civilt försvar, MCF, har beslutats att genomföras under kommande år.

Samtliga krisstaber har utbildats och övats under året. Utbildningar och övningar utifrån kontinuitetsplanering med elavbrott genomfördes under hela 2025. Våren 2026 är en övning inplanerad för hela krisorganisationen.

Arbete med att skapa en krigsorganisation pågår.

#### **Avtalsföljsamhet**

En genomgång har genomförts av samtliga leverantörer till kommunstyrelsen med inköp över 700 tkr, vilket motsvarar gränsen för direktupphandling. För samtliga granskade leverantörer finns giltiga avtal. En fördjupad granskning

har därutöver påbörjats för att följa upp övriga nämnders inköp samt leverantörer med en inköpsvolym som överstiger 150 tkr.

### **Svårighet att rekrytera**

Uppföljning av rekryteringsbehov och genomförda rekryteringar visar att kommunstyrelseförvaltningen under året har kunnat rekrytera kompetenta medarbetare inom flera enheter. Samtidigt konstateras att utebliven rekrytering till vissa tjänster kan innebära att verksamheten inte kan bedrivas enligt plan, vilket utgör en identifierad risk.

## **7.2 Övriga delar i internkontrollen**

### **Kontrollpunkter för dataskyddsarbetet**

#### **Informationssäkerhet och dataskydd**

Det aktuella omvärldsläget präglas av ökad digitalisering, fler cyberhot och nya regelverk som ställer högre krav på informationssäkerhet i kommunal sektor. Bollebygds kommun påverkas särskilt av förändringar som NIS2-direktivet och den kommande cybersäkerhetslagen, som innebär skärpta krav på säkerhetsåtgärder och incidentrapportering.

Samtidigt visar kartläggningar som vi deltagit i, är att Bollebygds kommun har gjort framsteg i sitt systematiska och riskbaserade informationssäkerhetsarbete. För att möta framtidens krav behöver det engagemang som ledningen visar i dag fortsätta, samtidigt som kompetensen stärks och säkerhetsarbetet samordnas i hela organisationen.

Informationssäkerhet och dataskydd har under 2025 varit ett prioriterade områden för kommunen och förberedelserna för införandet av NIS2-direktivet tillsammans med Cybersäkerhetslagen har varit ett särskilt fokusområde för kommunstyrelsen. Direktivet och cybersäkerhetslagen innebär skärpta krav på styrning, riskhantering och säkerhetsåtgärder i kommunens verksamhet.

Som en del av förberedelsearbetet har en informationssäkerhetspolicy tagits

fram och skickats på remiss till förvaltningarna. En riktlinje kommer att arbetas fram under första kvartalet som stöd för det praktiska informationssäkerhetsarbetet. Tillsammans ska dokumenten bidra till en mer enhetlig och strukturerad informationssäkerhet och utgör ett viktigt underlag inför fortsatt arbete och kommande beslut kopplat till NIS2.

Under 2026 behöver förvaltningarna med stöd av informationssäkerhetssamordnare fortsätta att utveckla sitt arbete med riskhantering genom att regelbundet identifiera, analysera och följa upp risker kopplade till informations- och cybersäkerhet. Arbetet ska bli mer systematiskt och tydligare integrerat i den ordinarie verksamhetsstyrning.

Inom området cyberhygien och utbildning fortsätter de utbildningsinsatser som påbörjats tidigare, med ett tydligare fokus på rollanpassade utbildningar, detta med särskild koppling till kraven i cybersäkerhetslagen. Detta ska bidra till att stärka efterlevnaden av grundläggande säkerhetsrutiner och öka vår samlade förmåga att förebygga och hantera cybersäkerhetsrisker.

Säkerheten i leveranskedjan behöver fördjupas genom tydligare krav i avtal, bättre uppföljning av leverantörer och ökad kontroll av beroenden till externa parter. Incidenthanteringen ska utvecklas genom uppdaterade rutiner, tydligare ansvar och övningar som säkerställer att organisationen kan agera snabbt och samordnat vid en allvarlig händelse. Rapportering av incidenter ska fungera enligt lagkrav och vara väl förankrad i organisationen. Arbetet med återställning behöver stärkas genom uppdaterade kontinuitets- och återställningsplaner samt regelbundna tester. Särskilt fokus ska ligga på att säkerställa att samhällsviktiga tjänster kan återupptas inom acceptabla tidsramar.

### **Verksamhetens systematiska brandskyddsarbete**

Samtliga medarbetare inom kommunstyrelseförvaltningen har genomgått brandutbildning inom de senaste tre åren. Under hösten 2025 genomfördes en riktad brandutbildning där i princip samtliga medarbetare deltog.



Regelbunden kontroll av kommunhusets lokaler genomförs av brandskyddsansvarig i samverkan med fastighetsenheten, och inga synpunkter har framkommit vid dessa kontroller.

### **Åsastugorna**

Under året presenterades en oberoende granskning av hanteringen av en ny servicebyggnad på kommunens fritidsområde i Åsa. Granskningen identifierade flera brister, och en handlingsplan har tagits fram i syfte att minska risken för framtida fel. Handlingsplanen omfattar bland annat upphandlingsregler, delegeringsordning, attestreglemente samt kommunstyrelsens uppsiktsplikt. Som en följd av granskningen har ansvarsfördelningen för Åsastugornas verksamhet förtydligats, och kommunfullmäktige har beslutat att marken ska arrenderas ut till en fristående förening i stället för att kommunen själv driver fritidsområdet.

## 10. Budget och verksamhetsplan år 2026 för Boråsregionen, Sjuhärads kommunalförbund KS2025/316



**§37**

KS2025/316

**Budget och verksamhetsplan år 2026 för Boråsregionen, Sjuhärads kommunalförbund**

**Beslut**

**Arbetsutskottets förslag till kommunstyrelsen**

Kommunstyrelsen godkänner budget och verksamhetsplan år 2026 för Boråsregionen, Sjuhärads kommunalförbund.

**Ärendet**

Boråsregionen Sjuhärads kommunalförbund bildades 1999 och är en samverkansorganisation för kommunerna Bollebygd, Borås, Herrljunga, Mark, Svenljunga, Tranemo, Ulricehamn och Vårgårda. Varbergs kommun är adjungerad till förbundet enligt särskilt avtal. Verksamheten grundar sig på den förbundsordning som beslutats av medlemskommunerna. Förbundets verksamhet innefattar även verksamheter och uppdrag som finansieras av deltagande kommuner; Business Region Borås, Dataskyddsombud, Medarbetarcentrum, Vård- och omsorgscollege, Navet science center samt Närvårdskontoret som koordinerar Närvårdssamverkan Södra Älvsborg. Förbundets samlade budget 2026 visar en omsättning om drygt 159 tkr. Administrationen kommer under 2026 att ha en engångskostnad om 2 000 tkr för ombyggnation av befintliga kontorslokaler, som hyrs av annan fastighetsägare. Kostnaden innebär att förbundet som helhet uppvisar ett budgeterat negativt resultat om samma summa. Då förbundet enligt gällande lagstiftning inte kan tillämpa resultatutjämningsreserv, innebär det att budgeten underbalanseras.

---

Justerandes  
sign

Utdragsbestyrkande



Förbundet har en stark ekonomisk ställning och vid ingången av 2026 beräknas det egna kapitalet uppgå till ca 13 000 tkr. Förbundets finansiella mål anger att eget kapital ska uppgå till minst 6 000 tkr.

Medlemsavgiften för 2026 är 79,02 kronor/invånare, varav 42,02 kronor för finansiering av basverksamheten och 37 kronor för finansiering av utvecklingsmedel. Medlemsavgiften för Varbergs kommun är 11 kronor/invånare. I förbundet ingår även Business Region Borås, Dataskyddsombud, Medarbetarcentrum, Vård- och omsorgscollege Sjuhärad, Navet science center samt Närvårdskontoret. Dessa verksamheter finansieras och nyttjas olika av medlemskommunerna. Vård- och omsorgscollege och Närvårdskontoret finansieras av både medlemskommunerna och Västra Götalandsregionen. Förbundet som helhet uppvisar ett negativt resultat till följd av en engångskostnad om 2 000 tkr för ombyggnation av befintliga kontorslokaler. Enligt förbundsordningen ska Direktionens förslag till budget och verksamhetsplan samt treårsplan översändas till förbundsmedlemmarna för godkännande. Direktionen för Boråsregionen Sjuhärads kommunalförbund beslutade vid sitt sammanträde 2025-12-05, § 89, att för egen del anta verksamhetsplan, drift- och investeringsbudget 2026 samt att översända densamma till medlemskommunerna för godkännande. Medlemskommunernas beslut meddelas till Boråsregionen senast 2026-03-27.

Kostnaden för Bollebygds kommuns medlemsavgift är ca 775 tkr för år 2026.

### **Kommunstyrelseförvaltningens förslag till beslut**

Kommunstyrelsen godkänner budget och verksamhetsplan år 2026 för Boråsregionen, Sjuhärads kommunalförbund.

---

Justerandes  
sign

Utdragsbestyrkande

**Beslutsgång**

Ordföranden frågar om förslag till beslut kan antas och finner att så sker.

**Beslutsunderlag**

- Budget och verksamhetsplan år 2026 för Boråsregionen, Sjuhärads kommunalförbund
- Protokollsutdrag § 89 251205 Verksamhetsplan och budget 2026
- Boråsregionen Verksamhetsplan och budget 2026

**Skickas till**

Kommunstyrelsen

**Paragrafen är justerad**

---

Justerandes  
sign

Utdragsbestyrkande

# Verksamhetsplan och budget 2026

Boråsregionen Sjuhärad's kommunalförbund



# Innehållsförteckning

Organisation	3
Syfte och strategiskt mål	4
Grunduppdrag	5
Regional utveckling	6
Välfärdsutveckling	7
Uppföljning grunduppdrag	8
Nuläge och förutsättningar	9
Nuläge och förutsättningar regional utveckling	10
Mål och uppdrag regional utveckling	13
Nuläge och förutsättningar välfärdsutveckling	14
Mål och uppdrag välfärdsutveckling	15
God ekonomisk hushållning	16
Budget och finansiering	17
Investeringsbudget	23
Treårsplan	24
Bilaga Övriga verksamheter och projekt	25



## Foto

Sida 3 – Orban Alija, iStockphoto

Sida 7 – Marks kommun

Sida 8 – Annica Berglund, Åsundenleden i Ulricehamn

Sida 9 – Shutterstock

Sida 75 av 128

# Organisation

Boråsregionen Sjuhärad's kommunalförbund bildades 1999 och är en samverkansorganisation för kommunerna Bollebygd, Borås, Herrljunga, Mark, Svenljunga, Tranemo, Ulricehamn och Vårgårda. Varbergs kommun är adjungerad till förbundet enligt särskilt avtal.

Förbundet leds av en Direktion där medlemskommunerna företräds av politiskt valda ledamöter.

De två beredningsgrupperna Hållbar regional utveckling Sjuhärad (BH7) och Vårld och Kompetens arbetar med strategiska frågor, bereder ärenden till Direktionen och företräder kommunalförbundet inom sina verksamhetsområden.

Sjuhärad's kommunalförbund är delägare i bolagen Gryning Vård AB och Mediapoolen AB. Förbundet ingår även i VästKom, som på regional nivå ska företräda och samordna kommunernas intressen inom hälso- och sjukvårdsområdet samt tillhörande digitalisering.

Förbundet utser Sjuhärad's representanter i regionala beredningar samt nominerar deltagare till styrelsen för VästKom, Beredningen för hållbar utveckling Västra Götaland (BHU) och det politiska samrådsorganet SRO.





# Syfte och strategiskt mål

Förbundets övergripande strategiska mål är

## **Att aktivt arbeta för att Sjuhärad/Boråsregionen ska vara ett bra område att bo, arbeta och leva i**

Detta görs genom att med tydligt och långsiktigt Sjuhäradsperspektiv skapa gränsöverskridande möten för att främja samverkan, innovation och nytänkande

Förbundet syftar till att stärka Sjuhäradregionen samt att främja medlemmarnas samverkan för utveckling och effektivt resursutnyttjande.

Enligt förbundsordningen ska förbundet aktivt tillvarata medlemskommunernas gemensamma intressen, bland annat regionalt och nationellt, samt vara en plattform för medlemmarnas sammanhållning byggd på samsyn över kommun- och partigränser.

Ändamål med verksamheten

1. Att verka för samordning av strategiska angelägenheter av gemensamt intresse för medlemskommunerna i deras roll och verksamheter
2. Samverkan i andra frågor där medlemmarna bedömer detta lämpligt
3. Att svara för drift av verksamheter som Direktionen samfällt beslutar

# Grunduppdrag

## VERKSAMHET

Förbundet är en samverkansplattform med huvuduppdrag att verka för samordning och utveckling inom de områden medlemskommunerna anser vara angelägna. Förbundet har specialistkompetens som kan utgöra ett viktigt stöd för medlemskommunerna och bidra till utveckling av Sjuhärad.

Förbundet har grunduppdrag inom regional utveckling och välfärdsutveckling av både permanent och tillfällig karaktär.

Förbundskansliet stödjer de politiska grupperingarna och är kontakt gentemot medlemskommunerna samt andra myndigheter och organisationer.

I syfte att tillvarata och fånga upp utvecklingsbehov deltar förbundet i grupperingar på såväl delregional, regional som nationell nivå.

Förbundets verksamhet innefattar även verksamheter och uppdrag som finansieras av deltagande kommuner; Business Region Borås, Dataskyddsombud, Medarbetarcentrum, Vård- och omsorgscollege Sjuhärad, Navet science center samt Närvårdssamverkan Södra Älvsborg.

Närvårdssamverkan styrs av ett delregionalt politiskt samråd bestående av representanter från medlemskommunerna och Västra Götalandsregionen.

## STYRDOKUMENT

Verksamheten grundar sig på förbundsordningen.

Styrdokument inom regional utveckling är Utvecklingsstrategi för Sjuhärad 2021-2030 samt Kulturplan Sjuhärad 2024-2027.

Inom välfärdsutveckling styrs enhetens arbete och uppdrag av medlemskommunernas behov tillsammans med gällande lagstiftning samt delregionala och länsgemensamma styrdokument.

Övriga verksamheter har planer och uppdragsbeskrivningar som beskriver deras arbete.

# Regional utveckling

## GRUNDUPPDRAG OCH STYRDOKUMENT

De fastställda styrdokumenten Utvecklingsstrategi för Sjuhärad samt Kulturplan Sjuhärad beskriver förbundets grunduppdrag och fokusområden inom regional utveckling och kulturområdet.

### Utvecklingsstrategi för Sjuhärad 2021-2030

Utvecklingsstrategi för Sjuhärad anger riktningen för det delregionala utvecklingsarbetet 2021–2030. Strategin lyfter fram prioriterade fokusområden, inriktningar och önskade effekter. Strategin är styrande för förbundet och fungerar som vägledning och inspiration för alla parter som bidrar till utvecklingsarbetet i Sjuhärad.

Strategins fem fokusområden är

- En innovativ och konkurrenskraftig delregion
- Strategisk kompetensförsörjning
- En socialt hållbar delregion
- En cirkulär och hållbar framtid
- Hållbar samhällsplanering

Fokusområdena samspelar med Regional utvecklingsstrategi för Västra Götaland 2021–2030 och dess långsiktiga prioriteringar och kraftsamlingar. Strategin lyfter också upp kopplingen till Agenda 2030 och de globala hållbarhetsmålen.

### Kulturplan Sjuhärad 2024-2027

Utifrån Västra Götalands kulturstrategi har en delregional kulturplan tagits fram som anger riktning och prioriteringar för satsningar under perioden 2024-2027. Kultursamverkan i Boråsregionen ska bidra till att uppfylla målen i regionens kulturstrategi.

Kulturplan Sjuhärad har sex prioriteringar för samverkan

- Barn och ungas rätt till kultur
- Kulturskola
- Bibliotek, demokrati och läsfrämjande
- Kultur och samhällsbygge
- Kultur och lokal utveckling
- Kultur och lokalt engagemang

### Överenskommelse delregionala utvecklingsmedel

Miljö- och regionutvecklingsnämnden samt kulturnämnden avsätter årligen medel för delregional utveckling. De regionala medlen motfinansieras till samma nivå av medlemskommunerna. Syftet är att med gemensam finansiering skapa en god grund för regional och delregional utveckling genom flernivåsamverkan.

# Välfärdsutveckling

## GRUNDUPPDRAG

Enheten för välfärdsutveckling arbetar med frågor inom hela välfärdens område. Arbetet och uppdragen styrs av medlemskommunernas behov, tillsammans med gällande lagstiftning samt regionala och delregionala styrdokument.

Enheten skapar mötesplatser för kunskapsutveckling och nätverkande och fungerar som ett stöd för medlemskommunerna. Arbetet handlar om samordning, informationsspridning, kompetensutveckling, förhandlingsarbete och omvärldsbevakning.

Förbundet företräder medlemskommunerna på länsnivå och nationell nivå i partssamtal med övriga kommunalförbund, myndigheter och organisationer. Flera omfattande omställningsarbeten pågår på länsnivå där förbundet samordnar det delregionala arbetet i form av projektledning och stöd till kommunerna.

Enheten har formulerat två övergripande mål för grunduppdraget:

- Tillsammans är Sjuhärads kommuner redo att möta framtidens välfärdsutmaningar
- Förbundet är kommunernas förstahandsval av arena för samverkan inom välfärden

## Nätverkens planer

Enheten samordnar ett flertal nätverk med representanter från medlemskommunerna. Nätverken tar årligen fram varsin plan med för nätverket prioriterade fokusområden och aktiviteter för kommande år.



# Uppföljning grunduppdrag

Förbundet utgör en viktig samverkansplattform för medlemskommunerna på såväl politisk nivå som för organisationen i övrigt. Förutom de politiska beredningarna samt Direktionen, driver förbundet ca 25 nätverk för tjänstepersoner i kommunerna.

## UPPFÖLJNING GRUNDUPPDRAG

- Uppföljning av Utvecklingsstrategi Sjuhärad 2021-2030
- Uppföljning Kulturplan Sjuhärad 2024-2027
- Uppföljning av de delregionala utvecklingsmedlen, DRUM, enligt regional modell
- Årlig enkät till nätverken utifrån grunduppdraget
- Uppföljning av övriga verksamheter och projekt utifrån fastställda uppdrag och planer





# Nuläge och förutsättningar 2026

Samhället står inför utmaningar som geopolitisk osäkerhet, demografiska förändringar, förlust av biologisk mångfald och negativa effekter av klimatförändringar, vilka har stor påverkan på såväl offentlig verksamhet som det privata näringslivet. Detta kan hindra en god utveckling i Sjuhärad och Västsverige.

Dessa utmaningar hanteras bäst i samverkan där förbundet, i sin roll som samverkansplattform, kan bidra till att olika aktörer arbetar tillsammans. Aktuella områden är kompetensförsörjning, energiplanering, hållbar samhällsplanering och välfärdens utmaningar.

För att stärka Sjuhärads position och skapa goda förutsättningar för långsiktig utveckling behöver förbundet intensifiera påverkansarbetet under 2026. Att i dialog med andra aktörer gemensamt driva Sjuhärads frågor med större kraft; regionalt, nationellt och internationellt.

Ett prioriterat arbete under 2026 är att bygga starka samarbeten över länsgränser och därigenom ta tillvara de möjligheter som ges när vi agerar tillsammans.

För att lyckas med dessa ambitioner måste det ske en uppväxling av resurser; både genom ökad extern finansiering och genom att bättre nyttja Sjuhärads samlade kompetens.



# Nuläge och förutsättningar regional utveckling 2026

## EN INNOVATIV OCH KONKURRENSKRAFTIG DELREGION

Västsveriges och Sjuhärads ekonomi och näringsliv står inför hårdare global konkurrens, snabb förändring i värdekedjor och ökade krav på nyckelkompetenser. För att behålla länets ledande position inom forskning, innovation och utveckling krävs snabbhet och stärkta satsningar.

Världsläget påverkar företagens vilja att investera, expandera och etablera sig, vilket innebär ett fortsatt fokus på att stödja tillväxtkraften i befintligt näringsliv.

Västra Götaland är Sveriges industriregion. Att satsa på industrins gröna omställning är avgörande för konkurrenskraften, för att bevara jobben samt för att minska klimatpåverkan. Utmaningarna kräver nya arbetssätt mellan regionen, förbunden och kommunerna.

Nyckelfaktorer som rätt kompetens, tillräcklig energiförsörjning och robusta cirkulära värdekedjor är centrala för att lyckas med omställningen.

De regionala samverkansprojekten för att trygga energiförsörjningen och främja västsvenska etableringar i den gröna omställningen fortsätter under kommande år.

## STRATEGISK KOMPETENSFÖRSÖRJNING

Den demografiska utvecklingen med minskande födelsetal, ökande medellivslängd och lägre andel befolkning i yrkesverksam ålder leder till utmaningar att klara välfärdens uppdrag och näringslivets kompetensförsörjning. Bristen på vissa kompetenser är stor, samtidigt som många saknar arbete.

Det är nödvändigt att främja kompetensomställning och livslångt lärande; att verka för olika möjligheter till lärande och utbildning som kan möta arbetslivets behov, teknologiska skiften och demografiska förändringar. Detta är grundläggande för att säkra framtidens arbetskraft, stärka konkurrenskraften och därmed attraktionskraften.

# Nuläge och förutsättningar regional utveckling 2026

## EN CIRKULÄR OCH HÅLLBAR FRAMTID

Förutsättningarna för en cirkulär och hållbar framtid i Västsverige bygger på samverkan mellan företag, offentliga aktörer och akademi, tillgång till finansiering och stöd, utveckling av cirkulära affärsmodeller samt utbildning och verktyg som stärker kompetensen i regionen. Att minska den negativa klimatpåverkan och stoppa förlusten av biologisk mångfald är utmaningar som kräver samverkan. Ny lagstiftning inom ekodesign, producentansvar för textil och bindande mål för minskat matsvinn till 2030 påverkar både kommuner och näringsliv.

Kommunerna har en strategiskt viktig roll för att klimat- och miljömål ska uppnås och för att bygga motståndskraft mot framtidens utmaningar. Förbundet är ett stöd i kommunernas arbete att öka resurseffektiviteten, bli fossilfria och skapa förutsättningar för biologisk mångfald. Genom regionala och lokala projekt arbetar förbundet och kommunerna tillsammans för att säkra energiförsörjningen, ställa om transporterna till fossilfria alternativ och öka den cirkulära omställningen.

## HÅLLBAR SAMHÄLLSPLANERING

En samordnad planering för fysisk infrastruktur, transport, hållbar markanvändning och bebyggelse är viktig för att göra Västra Götaland robust och konkurrenskraftigt.

Utvecklingsbehoven för transportinfrastruktur är fortsatt stora, särskilt för järnväg och kollektivtrafik. De demografiska förändringarna påverkar förutsättningarna för arbetskraft, service och bostadsförsörjning.

Aktuella behov i Sjuhärad handlar om att öka beredskapen, säkra transporter och energiförsörjning samt bygga robusta samhällen. Samhällsplaneringen måste bidra till motståndskraft i energiplanering, livsmedelssystem och samhällsviktiga funktioner för att möta klimatförändringar och nya säkerhetsutmaningar. Förbundet arbetar med sammanhängande grönstruktur, klimatanpassning och robust vattenhantering för att stärka både ekosystem och människors välbefinnande.

Tillsammans arbetar förbundet och kommunerna för en hållbar och robust samhällsutveckling där samplanering i gränslandet mellan kommunerna är avgörande för att binda samman orter och skapa ett fungerande vardagsliv.

Genom stråksamverkan över kommun- och länsgränser skapas gemensamma lösningar för transportinfrastruktur, kollektivtrafik och strategisk markanvändning som stärker regionens tillväxt, sammanhållning och hållbara utveckling.



# Nuläge och förutsättningar regional utveckling 2026

## KULTURSAMVERKAN

Kulturlivet i Sverige står inför stora utmaningar sett till finansiering, inkludering och tillgänglighet. Kultursamverkansmodellen är under översyn och utveckling.

En regional kunskapsöversikt visar att kommunalförbundens roll och arbete upplevs centrala för kommunerna i regionen. Förbunden fungerar som viktiga aktörer för delregional samverkan och har en dubbel funktion; dels som mötesplatser, dels som stöd i det praktiska arbetet och förmedlare av den lokala politikens behov.

En halvtidsutvärdering av Kulturplan Sjuhärad 2024–2027 ska genomföras under 2026. Syftet med utvärderingen är att analysera i vilken utsträckning målen hittills uppnåtts, vilka områden som är på god väg att nå samt vilka som fått mindre fokus och kan behöva prioriteras under den återstående perioden.

## REGIONAL SAMVERKAN

En aktualiserad version av den regionala utvecklingsstrategin antas i början av 2026 med tre nya kraftsamlingar; Industrins gröna omställning, Ökad robusthet genom samverkan i samhällsplanering samt Framtidsrusta barn och unga. Ändringarna kommer att omhändertas i revideringen av Utvecklingsstrategi för Sjuhärad som pågår parallellt och arbetssätt kopplat till de nya kraftsamlingarna kommer att utarbetas.

En ny överenskommelse för delregionala utvecklingsmedel och samverkan ska tecknas mellan Västra Götalandsorganisationen och kommunalförbunden under 2026. Den sätter ramarna för hanteringen av det delregionala utvecklingsarbetet och flernivåsamverkan under åren 2027-2031.

Det pågår även två statliga utredningar som kommer att påverka inriktningen och förutsättningarna för det regionala utvecklingsarbetet framåt; dels SVESAM – Utredningen för Sveriges sammanhållna utveckling, dels Utredning av kultursamverkansmodellen.

# Mål och uppdrag regional utveckling

Fokusområde	Mål och uppdrag 2026			
En innovativ och konkurrenskraftig delregion	Arbeta för att attrahera investeringar, etableringar och kompetens genom delregionalt och regionalt värdeerbjudande	Arbeta proaktivt för att stödja befintligt näringsliv i omställning och expansion	Utveckla samverkan mellan högskola, vuxenutbildning, yrkeshögskola, kommuner och näringsliv	Stödja näringslivets gröna omställning till fossilfri energianvändning
Strategisk kompetensförsörjning	Utveckla arbetet med Kompetensrådet och prioriterade branschforum	Utarbeta en metod och ett arbetssätt att identifiera arbetsgivarnas kompetensbehov	Arbeta för att attrahera och ta emot rätt kompetens till Sjuhärad Arbeta för att attrahera till yrken där det finns behov	Utveckla samverkan mellan högskola, vuxenutbildning, yrkeshögskola, kommuner och näringsliv
En cirkulär och hållbar framtid	Stimulera omställningen till ett cirkulärt och hållbart Sjuhärad genom ökad samverkan, med fokus på arbetskläder och källsortering i kommunala verksamheter	Stimulera omställningen till ett fossiloberoende samhälle genom att stödja kommunerna i att ställa krav på fossilfria transporter i upphandling	Stödja kommunerna i genomförandet av Klimat 2030 med fokus på kommunernas klimatlöften	Stödja integrerad energiplanering i kommunernas befintliga planeringsprocesser
Hållbar samhällsplanering	Verka för stärkt samhällsutveckling och gynna den gemensamma planeringen i stråken Borås-Värnamo och Borås-Göteborg	Öka samverkan kring strategisk samhällsplanering inom grönblå stråk	Stödja integrerad energiplanering i kommunernas befintliga planeringsprocesser	Genom scenarioarbete stödja kommunerna i att hantera effekterna av den förändrade demografin
Kultursamverkan	Tillsammans med kommunerna och kulturaktörer genomföra prioriterade mål i Kulturplan Sjuhärad	Genomföra en halvtidsutvärdering av Kulturplan Sjuhärad	Stärka förbundets roll som möjliggörare för kommuners projektutveckling, särskilt inom internationalisering och finansiering	Utveckla det gränsöverskridande samarbetet
Övergripande	Tillsammans med kommunerna formulera en reviderad version av Utvecklingsstrategi för Sjuhärad 2026-2030	Tillsammans med region och kommunalförbund utarbeta förslag till ny överenskommelse om delregionala utvecklingsmedel 2027-2031	Sida 86 av 128	

# Nuläge och förutsättningar välfärdsutveckling

## SOCIALA VÄLFÄRDENS OMSTÄLLNING

Den sociala välfärden står inför en omfattande omställning där välfärdens strukturer ska anpassas till nya behov. Socialtjänsten ska vara lätt att nå, jämlik och jämställd, förebyggande och kunskapsbaserad. En central del i sociala välfärdens omställning handlar om att bygga och bevara tillit till välfärden. I det nationella konceptet Lärprocess Framtidens socialtjänst som startar 2026, får kommunerna stöd att driva förändring i linje med nya socialtjänstlagen.

Målet med omställningen till god och nära vård är att vården ska ges jämlikt med tydligt fokus på hälsofrämjande och förebyggande och innebär ett personcentrerat förhållningssätt. Detta leder till att alltmer hälso- och sjukvård kommer att ges i hemmet, vilket ställer förändrade krav på den kommunala hälso- och sjukvården och socialtjänsten. Under 2026 kommer kommunerna att ta ställning till ett nytt hälso- och sjukvårdsavtal i Västra Götaland som går i linje med omställningen till nära vård.

Förändrad demografi leder till utmaningar och behovet att säkra den sociala välfärdens kompetensförsörjning är stort. Behovet av nya arbetssätt ökar och digitalisering är ett område som måste utvecklas.

En socialt hållbar delregion innebär att alla invånare har jämlika förutsättningar att leva ett gott liv och delta i samhällslivet. Livsvillkoren för barn och unga är ojämlika och påverkas av socioekonomisk bakgrund samt var de växer upp. Utvecklingen går åt fel håll med en fortsatt stor andel barn som inte klarar skolan. Tillsammans behöver vi kraftsamla för att framtidsrusta barn och unga.

Den ökande psykiska ohälsan bland befolkningen ställer nya krav på verksamheterna, vilket medför ett större behov av samordning och samverkan. Som utgångspunkt i fortsatt arbete är den nationella strategin för psykisk hälsa och suicidprevention. Under året kommer även beslut att tas om den nationella samsjuklighetsutredningen.

Förbundets roll inom välfärdens område är att stödja kommunerna genom att skapa forum för samverkan. Genom att inspirera, facilitera och omvärldsbevaka bidrar förbundet till utvecklingen av den sociala välfärden.

# Mål och uppdrag välfärdsutveckling

Fokusområde	Mål och uppdrag 2026			
God och nära vård	Ett modernt hälso- och sjukvårdsavtal är implementerat där Sjuhärads behov tagits tillvara	Samsyn i det kommunala primärvårdsuppdraget på länsnivå	Kommunerna är rustade utifrån lagförslag om nästa steg för god och nära vård	
Framtidens socialtjänst	En samordnad kommunikationsstrategi är framtagen i syfte att öka tilliten till socialtjänsten	Den nationella satsningen lärprocess om framtidens socialtjänst är uppstartad i samarbete med SKR och övriga kommunalförbund	Samsyn i Sjuhärad om vilka insatser som kan ges utan biståndsbedömning	En kartläggning av samverkansformer mellan socialtjänsten i Sjuhärad och civilsamhället är genomförd
Sociala välfärdens kompetensförsörjning	En gemensam karriärmodell för undersköterska i Sjuhärad är framtagen och beslutad	Yrkesresorna Äldre respektive Skadligt bruk och beroende är startade i Sjuhärad	Kompetensnivån hos VFU-handledare för sjuksköterskestudenter i Sjuhärad är kartlagd	Kompetensutvecklingsplan för medarbetare som möter personer med intellektuell funktionsnedsättning med demenssjukdom är framtagen
Psykisk hälsa och suicidprevention	Behovsinventeringen inom området psykisk hälsa och suicidprevention är omhändertagen	En samlad bild av nödvändiga anpassningar i kommunerna kopplat till samsjuklighetsreformen är framtagen	Kommunerna i Sjuhärad har i samverkan med psykiatri implementerat organisation för integrerad beroendevård enligt FACT	
Framtidsrusta barn och unga	Stärkt struktur för samverkan i Boråsregionen kring barn och ungas psykiska hälsa	Stärkt samverkan mellan aktörer som arbetar för, och har påverkan på, barn och ungas meningsfulla fritid		

# God ekonomisk hushållning

## GOD EKONOMISK HUSHÅLLNING

Enligt kommunallagen 11 kap §1 ska kommuner, kommunalförbund och regioner ha god ekonomisk hushållning. Förbundet ska bedriva sin verksamhet på ett kostnadseffektivt och ändamålsenligt sätt för att skapa förutsättningar för god ekonomisk hushållning enligt följande riktlinjer:

1. Förbundet ska hantera beslutade budgetmedel rationellt och effektivt så att de gör mesta möjliga nytta för Boråsregionen och medlemskommunerna

- Förbundets verksamheter, insatser och kostnader ska kontinuerligt utvärderas och omprövas
- Förbundet ansvarar för att en god intern kontroll upprätthålls utifrån Direktionens reglemente, riktlinjer och beslut

2. Förbundets tillgångar och skulder ska förvaltas på ett betryggande sätt

3. Direktionens budgetbeslut är överordnat verksamheten och vid målkonflikter är det ekonomin som ytterst sätter gränsen för det totala verksamhetsutrymmet.

## FINANSIELLA MÅL

Kommunallagen anger att ekonomin ska vara i balans. Intäkterna ska överstiga kostnaderna och det så kallade balanskravet utgör en miniminivå för det ekonomiska resultatet. Förbundets finansiella mål 2026 är

1. Förbundets kostnader ska inte överstiga intäkterna
2. Förbundet ska uppvisa ett eget kapital om lägst 6 000 tkr

# Budget och finansiering

## FÖRBUNDETS SAMLADE VERKSAMHET

Förbundet bedriver basverksamhet och delregionala projekt samt fördelar utvecklingsmedel enligt avtal med Västra Götalandsregionen.

Medlemsavgiften för 2026 är 79,02 kronor/invånare, varav 42,02 kronor för finansiering av basverksamheten och 37 kronor för finansiering av utvecklingsmedel. Medlemsavgiften för Varbergs kommun är 11 kronor/invånare.

I förbundet ingår även Business Region Borås, Dataskyddsombud, Medarbetarcentrum, Vård- och omsorgscollege Sjuhärad, Navet science center samt Närvårdskontoret. Dessa verksamheter finansieras och nyttjas olika av medlemskommunerna. Vård- och omsorgscollege och Närvårdskontoret finansieras av både medlemskommunerna och Västra Götalandsregionen.

Förbundet som helhet uppvisar ett negativt resultat till följd av en engångskostnad om 2 000 tkr för ombyggnation av befintliga kontorslokaler.

Förbundets egna kapital uppgår till ca 13 000 tkr och det finansiella målet anger att eget kapital ska uppgå till minst 6 000 tkr. En minskning av det egna kapitalet utgör därmed ingen risk för förbundets verksamhet i stort.

I budgeten samt i treårsplanen framgår att avskrivningskostnaderna för genomförda och planerade investeringar hanteras inom ram. En budgeterad buffert kan komma att nyttjas för oförutsedda kostnader eller ej planerade investeringar.

Då kostnaden är av engångskaraktär och förbundet har en stark ekonomisk ställning, åberopas synnerliga skäl.

	2025	2026
<b>INTÄKTER</b>		
Förbundsmedel/medlemsavgifter	39 829 026	41 920 867
Övriga intäkter	125 614 664	117 117 545
<b>SUMMA INTÄKTER</b>	<b>165 443 690</b>	<b>159 038 412</b>
<b>KOSTNADER</b>		
Personal	46 590 783	49 961 126
Övriga kostnader	13 709 341	17 261 354
Tjänster	105 143 565	93 815 932
<b>SUMMA KOSTNADER</b>	<b>165 443 690</b>	<b>161 038 412</b>
<b>RESULTAT</b>	<b>0</b>	<b>-2 000 000</b>

# Budget och finansiering

## FÖRBUNDSKANSLI

Intäkterna består av förbundsmedel, ränteintäkter samt intäkt från fördelningsnyckeln.

	2025	2026
<b>INTÄKTER</b>		
Förbundsmedel	3 452 105	2 752 910
Övriga intäkter	3 934 934	3 281 884
<b>SUMMA INTÄKTER</b>	<b>7 387 039</b>	<b>6 034 794</b>
<b>KOSTNADER</b>		
Personal	4 282 228	3 643 211
Övriga kostnader	313 257	439 286
Tjänster	2 351 554	1 952 297
<b>SUMMA KOSTNADER</b>	<b>6 947 039</b>	<b>6 034 794</b>
<b>RESULTAT</b>	<b>440 000</b>	<b>0</b>

## ADMINISTRATION

I omsättningen ingår den fördelningsnyckel som tillämpas gällande gemensamma kostnader om 5 276 tkr. 2025 ingick projekt E-arkiv Sjuhärad i administrationens budget.

	2025	2026
<b>INTÄKTER</b>		
Förbundsmedel	2 111 812	3 153 439
Övriga intäkter	12 308 713	5 561 325
<b>SUMMA INTÄKTER</b>	<b>14 492 525</b>	<b>8 714 764</b>
<b>KOSTNADER</b>		
Personal	3 517 790	3 743 081
Övriga kostnader	2 326 126	4 685 056
Tjänster	8 648 609	2 286 627
<b>SUMMA KOSTNADER</b>	<b>14 492 525</b>	<b>10 714 764</b>
<b>RESULTAT</b>	<b>0</b>	<b>-2 000 000</b>

# Budget och finansiering

## REGIONAL UTVECKLING

Anslag för tilldelning av utvecklingsmedel är ca 19 000 tkr varav medlemskommunerna bidrar med 8 489 tkr och Västra Götalandsregionen med resterande belopp. Utöver utvecklingsmedel erhålls projektmedel från andra externa parter. Pågående interna projekt omsätter 20 047 tkr.

	2025	2026
<b>INTÄKTER</b>		
Förbundsmedel	12 359 004	12 200 353
Övriga intäkter	41 386 406	35 607 053
<b>SUMMA INTÄKTER</b>	<b>53 745 410</b>	<b>47 807 406</b>
<b>KOSTNADER</b>		
Personal	9 601 271	10 772 874
Övriga kostnader	782 162	713 640
Tjänster	43 361 977	36 320 892
<b>SUMMA KOSTNADER</b>	<b>53 745 410</b>	<b>47 807 406</b>
<b>RESULTAT</b>	<b>0</b>	<b>0</b>

## VÄLFÄRDSUTVECKLING

Intäkterna består av förbundsmedel samt projektmedel inom välfärd och kompetens.

	2025	2026
<b>INTÄKTER</b>		
Förbundsmedel	2 091 693	2 203 310
Övriga intäkter	17 894 956	24 153 199
<b>SUMMA INTÄKTER</b>	<b>19 986 649</b>	<b>26 356 509</b>
<b>KOSTNADER</b>		
Personal	5 462 303	6 161 677
Övriga kostnader	352 032	396 298
Tjänster	14 172 314	19 798 534
<b>SUMMA KOSTNADER</b>	<b>19 986 649</b>	<b>26 356 509</b>
<b>RESULTAT</b>	<b>0</b>	<b>0</b>



# Budget och finansiering

## BUSINESS REGION BORÅS

Verksamheten finansieras av medlemskommunerna med 6 kronor/invånare. Budgeten innefattar ett projekt om 2 155 tkr samt prognosticerat positivt resultat från 2025 om 650 tkr.

	2025	2026
<b>INTÄKTER</b>		
Medlemsavgifter	1 375 188	1 376 652
Övriga intäkter	3 266 272	2 805 160
<b>SUMMA INTÄKTER</b>	<b>4 641 460</b>	<b>4 181 812</b>
<b>KOSTNADER</b>		
Personal	2 676 032	2 297 090
Övriga kostnader	359 842	242 892
Tjänster	1 605 586	1 641 830
<b>SUMMA KOSTNADER</b>	<b>4 641 460</b>	<b>4 181 812</b>
<b>RESULTAT</b>	<b>0</b>	<b>0</b>

## DATASKYDDSOMBUD

Verksamheten finansieras genom en fast avgift om 142 tkr per deltagande kommun samt en rörlig del baserad på antal invånare. Det sker ingen uppräknig av avgiften till 2026. Övriga intäkter består av prognosticerat positivt resultat från 2025 om 740 tkr.

	2025	2026
<b>INTÄKTER</b>		
Medlemsavgifter	2 711 419	2 713 092
Övriga intäkter	550 000	740 000
<b>SUMMA INTÄKTER</b>	<b>3 261 419</b>	<b>3 453 092</b>
<b>KOSTNADER</b>		
Personal	2 099 058	1 887 656
Övriga kostnader	121 075	91 224
Tjänster	1 041 285	1 474 212
<b>SUMMA KOSTNADER</b>	<b>3 261 419</b>	<b>3 453 092</b>
<b>RESULTAT</b>	<b>0</b>	<b>0</b>

# Budget och finansiering

## MEDARBETARCENTRUM

Borås, Mark, Svenljunga och Tranemo kommun har avtal med Medarbetarcentrum. Avgiften räknas upp med 2,5 % årligen. Verksamheten har utöver intäkt enligt avtal även intäkter för sålda tjänster samt ett prognostiserat positivt resultat 2025 om 960 tkr.

	2025	2026
<b>INTÄKTER</b>		
Medlemsavgifter	2 745 784	2 814 429
Övriga intäkter	840 000	1 300 000
<b>SUMMA INTÄKTER</b>	<b>3 585 784</b>	<b>4 114 429</b>
<b>KOSTNADER</b>		
Personal	2 722 105	2 974 114
Övriga kostnader	130 605	153 671
Tjänster	733 074	986 644
<b>SUMMA KOSTNADER</b>	<b>3 585 784</b>	<b>4 114 429</b>
<b>RESULTAT</b>	<b>0</b>	<b>0</b>

## VÅRD- OCH OMSORGSCOLLEGE SJUHÄRAD

Verksamheten finansieras av medlemskommunerna och Västra Götalandsregionen enligt fastställd modell. Kommunernas kostnader fördelas utifrån invånarantal. Det sker ingen uppräknings av medlemsavgiften till 2026. Övriga intäkter består av prognostiserat positivt resultat 2025 om 327 tkr.

	2025	2026
<b>INTÄKTER</b>		
Medlemsavgifter	908 436	929 692
Övriga intäkter	190 000	327 000
<b>SUMMA INTÄKTER</b>	<b>1 098 436</b>	<b>1 256 692</b>
<b>KOSTNADER</b>		
Personal	450 004	451 656
Övriga kostnader	90 019	173 279
Tjänster	558 413	631 757
<b>SUMMA KOSTNADER</b>	<b>1 098 436</b>	<b>1 256 692</b>
<b>RESULTAT</b>	<b>0</b>	<b>0</b>

# Budget och finansiering

## NAVET SCIENCE CENTER

Avtalskommuner är Borås, Bollebygd, Herrljunga, Mark, Svenljunga, Tranemo och Ulricehamn. Från 2026 har Navet en förändrad medlemsavgift som uppgår till 170,02 kr/barn i skolåldern. Avgiften räknas upp med 2,5 % årligen.

Verksamheten har utöver intäkt enligt avtal även intäkter från Skolverket, Västra Götalandsregionen och sålda tjänster. Utöver den fasta finansieringen kan olika former av projektmedel komma att sökas för att finansiera projekt.

	2025	2026
<b>INTÄKTER</b>		
Medlemsavgifter	9 323 209	11 023 686
Övriga intäkter	17 927 423	17 095 114
<b>SUMMA INTÄKTER</b>	<b>27 250 632</b>	<b>28 118 800</b>
<b>KOSTNADER</b>		
Personal	13 012 573	15 901 796
Övriga kostnader	8 885 912	10 037 004
Tjänster	5 792 147	2 180 000
<b>SUMMA KOSTNADER</b>	<b>27 690 632</b>	<b>28 118 800</b>
<b>RESULTAT</b>	<b>-440 000</b>	<b>0</b>

## NÄRVÅRDSSAMVERKAN SÖDRA ÄLVSborg

I Närvårdssamverkan medverkar samtliga medlemskommuner, Delregional Nämnd Södra och Boråsregionen Sjuhärad's kommunalförbund, som samordnar kommunernas arbete.

Regionens parter står för 50 % av intäkterna och kommunerna för resterande 50 %. Kommunernas avgift fördelas utifrån invånarantal, 6 kronor/invånare. Utöver den fasta finansieringen kan olika former av projektmedel komma att sökas för att finansiera gemensamma utvecklingsprojekt. Budgeten innefattar ett prognosticerat positivt resultat 2025 om 2 800 tkr.

	2025	2026
<b>INTÄKTER</b>		
Medlemsavgifter	2 750 376	2 753 304
Övriga intäkter	27 243 960	26 246 810
<b>SUMMA INTÄKTER</b>	<b>29 994 336</b>	<b>29 000 114</b>
<b>KOSTNADER</b>		
Personal	2 767 419	2 127 971
Övriga kostnader	348 310	329 004
Tjänster	26 878 607	26 543 139
<b>SUMMA KOSTNADER</b>	<b>29 994 336</b>	<b>29 000 114</b>
<b>RESULTAT</b>	<b>0</b>	<b>0</b>

# Investeringsbudget

Under 2026 planerar förbundskansliet en ombyggnation av befintliga kontorslokaler. I samband med ombyggnationen kommer investeringar i inventarier och teknik att genomföras.

2025 hade Navet som avsikt att genomföra investering av teknik till lokalen Kuben. Investeringen har inte gjorts och flyttas till 2026.

Navet planerar att bygga en ny vattenutställning samt att genomföra investeringar i befintliga utställningar.

	Budget 2026	Plan 2027	Plan 2028
<b>FÖRBUNDSKANSLI</b>			
Inventarier och teknik kontor	1 165 000	0	0
<b>NAVET SCIENCE CENTER</b>			
Teknik Kuben	1 500 000	0	0
Vattenutställning	5 000 000	0	0
Förtätningar utställningar	200 000	200 000	200 000
Utveckling utställning Ecologica	0	1 500 000	0
Utveckling utställning Humana	0	0	1 500 000
<b>TOTALT</b>	<b>7 865 000</b>	<b>1 700 000</b>	<b>1 700 000</b>

# Treårsplan

Treårsplan för förbundets samlade verksamhet.  
Intäktsmodeller för förbundsmedel samt  
driftverksamheter redovisas nedan.

INTÄKTSMODELL	
Förbundsmedel	Årlig uppräknig 2,5 %
Business Region Borås	Utifrån invånarantal, ingen uppräknig
Dataskyddsombud	Årlig uppräknig 2,5 %
Medarbetarcentrum	Årlig uppräknig 2,5 %
Vård- och omsorgscollege	Årlig indexuppräknig utifrån PKV
Navet science center	Årlig uppräknig 2,5 %
Närvårdskontoret	Utifrån invånarantal, ingen uppräknig

	2027	2028	2029
<b>INTÄKTER</b>			
Förbundsmedel/medlemsavgifter	42 726 000	43 416 000	44 122 000
Övriga intäkter	110 143 000	106 764 000	107 373 000
<b>SUMMA INTÄKTER</b>	<b>152 869 000</b>	<b>150 180 000</b>	<b>151 495 000</b>
<b>KOSTNADER</b>			
Personal	46 911 000	45 476 000	47 045 000
Övriga kostnader	13 535 000	13 628 000	13 934 000
Tjänster	92 454 000	91 112 000	90 662 000
<b>SUMMA KOSTNADER</b>	<b>152 900 000</b>	<b>150 216 000</b>	<b>151 641 000</b>
<b>EFFEKTIVISERINGSKRAV</b>	<b>-31 000</b>	<b>-36 000</b>	<b>-146 000</b>
<b>RESULTAT</b>	<b>0</b>	<b>0</b>	<b>0</b>

# Övriga verksamheter och projekt

## DRIFTVERKSAMHETER

- Business Region Borås
- Dataskyddsombud
- Medarbetarcentrum
- Vård- och omsorgscollege Sjuhärad
- Navet science center
- Närvårdssamverkan Södra Älvsborg

## PÅGÅENDE PROJEKT OCH UPPDRAG

- Fossilfri Boråsregion
- GreenFleets Boråsregionen
- Krafttag i Väst – ElSa
- Västsvenska etableringar för grön omställning
- Samordning gemensam avfallsplan - Mot en hållbar och cirkulär framtid
- Strategisk markanvändning - GRID
- Resurssmart kommun Sjuhärad
- Strategisk kompetensförsörjning Sjuhärad
- Kompetensförsörjning välfärd
- Samordning yrkesresor
- Framtidsrusta barn och unga
- Psykisk hälsa
- Framtidens socialtjänst
- Gemensam digitalisering Sjuhärad
- Finansieringslots kultur

## § 89 Verksamhetsplan och budget 2026

Diarienummer: 2025/SKF0156

### Beslut

Direktionen antar för egen del Verksamhetsplan samt drift- och investeringsbudget 2026 och översänder densamma till medlemskommunerna för godkännande

### Sammanfattning

Boråsregionen Sjuhärad's kommunalförbund bildades 1999 och är en samverkansorganisation för kommunerna Bollebygd, Borås, Herrljunga, Mark, Svenljunga, Tranemo, Ulricehamn och Vårgårda. Varbergs kommun är adjungerad till förbundet enligt särskilt avtal. Verksamheten grundar sig på den förbundsordning som beslutats av medlemskommunerna.

Förbundets verksamhet innefattar även verksamheter och uppdrag som finansieras av deltagande kommuner; Business Region Borås, Dataskyddsombud, Medarbetarcentrum, Vård- och omsorgscollege Sjuhärad, Navet science center samt Närvårdskontoret som koordinerar Närvårdssamverkan Södra Älvsborg.

Förbundets samlade budget 2026 uppvisar en omsättning om drygt 159 000 tkr. Posten tjänster består i huvudsak av projektmedel.

	2025	2026
<b>INTÄKTER</b>		
Förbundsmedel/medlemsavgifter	39 829 026	41 920 867
Övriga intäkter	125 614 664	117 117 545
<b>SUMMA INTÄKTER</b>	<b>165 443 690</b>	<b>159 038 412</b>
<b>KOSTNADER</b>		
Personal	46 590 783	49 961 126
Övriga kostnader	13 709 341	17 261 354
Tjänster	105 143 565	93 815 932
<b>SUMMA KOSTNADER</b>	<b>165 443 690</b>	<b>161 038 412</b>
<b>RESULTAT</b>	<b>0</b>	<b>-2 000 000</b>

Administrationen kommer under 2026 att ha en engångskostnad om 2 000 tkr för ombyggnation av befintliga kontorslokaler, som hyrs av annan fastighetsägare. Kostnaden innebär att förbundet som helhet uppvisar ett budgeterat negativt resultat om samma summa. Då förbundet enligt gällande lagstiftning inte kan tillämpa resultatutjämningsreserv, innebär det att budgeten underbalanseras.

Förbundet har en stark ekonomisk ställning och vid ingången av 2026 beräknas det egna kapitalet uppgå till ca 13 000 tkr. Förbundets finansiella mål anger att eget kapital ska uppgå till minst 6 000 tkr. Marginalen i eget kapital innebär att ett negativt resultat om 2 000 tkr inte utgör någon risk för förbundets verksamhet i stort.

Justerare		Utdragsbestyrkande

För att en minskning av det egna kapitalet inte ska bryta mot kravet för god ekonomisk hushållning ska det finnas kapital som täcker pensionsskulden. Förbundet har ingen pensionsskuld då den förmånsbestämda pensionen är försäkrad.

I budgeten för 2026 samt i treårsplanen framgår att avskrivningskostnaderna för genomförda och planerade investeringar hanteras inom ram. En budgeterad buffert kan komma att nyttjas för oförutsedda kostnader eller ej planerade investeringar.

Utifrån förbundets ekonomiska ställning och då kostnaden är av engångskaraktär, åberopas synnerliga skäl.

Förbundets övriga enheter och driftverksamheter budgeterar ett balanserat resultat för 2026.

Enligt förbundsordningen ska Direktionens förslag till budget och verksamhetsplan samt treårsplan översändas till förbundsmedlemmarna för godkännande.

**Expedieras till**

Medlemskommunerna

VästKom

Justerare		Utdragsbestyrkande



# Verksamhetsplan driftverksamheter 2026



# Driftverksamheter

Enligt förbundsordningen kan Direktionen ta beslut om att förbundet ska ansvara för drift av verksamheter.

I dagsläget har förbundet följande driftverksamheter:

- Business Region Borås
- Dataskyddsombud
- Medarbetarcentrum
- Vård- och omsorgscollege Sjuhärad
- Navet science center
- Närvårdskontoret

Ekonomiskt finansieras och nyttjas driftverksamheterna olika av medlemskommunerna och förs därför som egna enheter i förbundets övergripande budget. Vård- och omsorgscollege Sjuhärad och Närvårdskontoret finansieras av både medlemskommunerna och Västra Götalandsregionen.

Driftverksamheternas mål och uppdrag 2026 sammanfattas i detta dokument.

# Business Region Borås

## Verksamhet

Business Region Borås, BRB, är Sjuhäradskommunernas samverkansorgan i övergripande tillväxtfrågor. BRBs arbete ska leda till ett expanderande näringsliv i hela regionen. BRBs mål är att vi tillsammans stärker varandras arbete så att vi på regional nivå kan vara en mer attraktiv region för investeringar, ett utvecklat näringsliv i framkant och god tillväxt. Detta leder till fler och växande företag samt ett hållbart och konkurrenskraftigt näringsliv.

Arbetet ska synliggöras genom en aktiv profilering av Boråsregionen och stärkas genom ett ökat lokalt, regionalt, nationellt och internationellt arbete.

BRB består av näringslivscheferna i de åtta kommunerna samt en koordinator på förbundet. Under 2024-2026 är organisationen förstärkt med 1,5 årsarbetare till följd av ett regionalt projekt kring västsvenska etableringar.

## Nuläge och förutsättningar

Antalet investeringsförfrågningar minskar fortsatt, sett ur nationellt perspektiv, vilket ställer större krav på marknadsföring, proaktivt arbete och tydliga erbjudanden. Offertberedskapen hos kommuner och regioner är viktig för att snabbt kunna svara på förfrågningar; att i flernivåsamverkan positionera och utveckla ett gemensamt värdeerbjudande. Ett särskilt fokus läggs på att stötta kommunernas interna arbete.

Ett prioriterat område är att stödja befintligt näringsliv att ställa om och expandera. Här är robusthet centralt; ett diversifierat näringsliv och en attraktiv arbetsmarknad där förbundet, kommunerna och innovationsstödssystemet kan säkerställa att företag och organisationer får rätt stöd i rätt tid för att våga investera och utvecklas.

Kompetensförsörjningen är en utmaning; dels till följd av den demografiska utvecklingen, dels för att det saknas personer med rätt yrkeserfarenhet och/eller utbildning. Det är viktigt att fortsätta stärka samarbetet mellan Kompetensrådet, kommunerna, företagen och utbildningsanordnarna. Attraktionskraft för etableringar och kompetens består av många olika faktorer och kräver samverkan.

## Mål och uppdrag 2026

BRBs verksamhetsplan 2025-2026 fokuserar på fyra huvudområden med underliggande fokusområden; Samverkan för en stark region, Kartläggning och kunskap, Förutsättningar för start och tillväxt samt Investera och etablera.

2026 är tredje och sista året för satsningen Västsvenska etableringar för grön omställning, VEGO, ett samarbete mellan de fyra etableringsfrämjarna i Västra Götaland; Business Region Borås, Business Region Göteborg, Business Region Skaraborg och Business Region Väst. Arbetet leds och finansieras av Västra Götalandsregionen med medfinansiering av Tillväxtverket.

Parterna vill stärka de proaktiva investeringsfrämjande verksamheterna i regionen, för fler och strategiskt hållbara investeringar och etableringar inom den gröna omställningen.

Nära samarbete sker med aktörerna i det regionala samverkansprojektet Krafttag i Väst – EISa, som arbetar för en trygg energiförsörjning i Västra Götaland utifrån intentionerna i den regionala energiöverenskommelsen.

Business Region Borås har en central roll i förbundets arbete inom Utvecklingsstrategi för Sjuhärads olika fokusområden, exempelvis kopplat till hållbar samhällsplanering och kompetensförsörjning.

Under året fortsätter arbetet inom ramen för VEGO med fokus på värdekedjorna batteri och textil, samarbete med innovationsstödssystemet och proaktivt arbete. Särskilt fokus läggs på att:

- Arbeta för att attrahera investeringar, etableringar och kompetens genom att utveckla det delregionala och regionala värdeerbjudandet
- Arbeta proaktivt för att stödja befintligt näringsliv i omställning och expansion
- Stärka kopplingen mellan näringslivs- och samhällsbyggnadsprocesserna i kommunerna
- Utveckla samverkan mellan högskola, vuxenutbildning, yrkeshögskola, kommuner och näringsliv
- Definiera Business Region Borås samarbetsområden från 2027

# Dataskyddsombud

## Verksamhet

Medlemskommunerna har gått samman om en gemensam dataskyddsfunktion. Syftet med verksamheten är att bevaka en rättssäker och korrekt hantering av den personliga integriteten. Målet är att kommunmedlemmar och kommunalt anställda ska känna sig trygga med hur deras personliga uppgifter hanteras.

Dataskyddsombudens viktigaste uppgift är att ge råd och stöd till de kommunala verksamheterna om hur de bäst tillvaratar och skyddar den personliga integriteten på ett lagligt och korrekt sätt samt att genom olika former av granskningar följa upp efterlevnaden.

Dataskyddsombuden ska också följa och kommunicera rättsutveckling och praxis relaterat till GDPR och angränsande regelverk, så att ansvariga inom kommunerna kan förhålla sig till detta inom sina verksamheter. Dessutom är de ombud gentemot alla enskilda vars personliga uppgifter hanteras inom den kommunala sfären.

## Nuläge och förutsättningar

Inom ramen för EU:s digitala strategi 2030 väntar ökade regelverkskrav kopplat till GDPR och digitalisering, särskilt inom Artificiell intelligens (AI). Det finns utmaningar i att samordna beredning och implementering av denna lagstiftning. Det är viktigt att beakta ett säkert införande av AI i förhållande till integritetsskyddet.

Det ökade antalet cyberattacker hotar integritetsskyddet. Det krävs ett säkert införande av cybersäkerhetslagar som skyddar integriteten.

Kravet på utbildning och upprätthållande av kompetens i kommuner och bolag har ökat. Integritetsskyddsarbetet ska bli en naturlig del av kärnverksamheten.

## Mål och uppdrag 2026

- Fortsätta att leverera en proaktiv och professionell DSO-tjänst efter framtagna modeller
- Genom informationsinsatser bidra till att öka kunskapen hos beslutsfattare i kommunerna om utmaningar kring hanteringen av kommande regelverk från EU
- Marknadsföra och genomföra relevanta utbildningar inom dataskydd
- Stötta verksamheterna i att integrera dataskyddsarbetet i det dagliga arbetet genom att bidra med metoder och arbetssätt
- Bedriva omvärldsbevakning och egen kompetensutveckling som hjälper till att stötta kommunernas och bolagens behov

## Aktiviteter och mätetal

- Alla verksamheter (ca 75) ska under året ha genomfört minst en granskningsomgång
- Alla åtta kommuner ska under året ha genomfört en genomgång med Mognadsmatrisen
- Stötta verksamheterna med råd i både enkla och mer komplexa frågor och utredningar
- Besöka nätverk och personalträffar/APT för att informera om dataskydd och stärka medvetenheten kring integritetsfrågor

## Aktiviteter och mätetal

- På uppdrag arrangera utbildningar samt publicera två till tre nyhetsbrev. Genomföra två fasta grundutbildningar i webinarieform
- Stötta arbetet vid alla misstänkta och bekräftade personuppgiftsincidenter
- Finnas tillhands för alla registrerade personer, medarbetare, verksamheter och tillsynsmyndigheten som önskar hjälp med ärenden, information etc. Alla ärenden ska vara återkopplade till frågeställaren inom fem arbetsdagar
- Organisera och kontinuerligt inhämta nyheter och kunskap genom omvärldsbevakning, deltagande i relevanta nätverk och utbildningar
- Genom årlig utvärdering av gångna periodens verksamhet bättre möta efterfrågade aktiviteter och skapa relevant verksamhetsplan och budget

# Medarbetarcentrum

## Verksamhet

Medarbetarcentrums syfte att stödja och utveckla anställda i samverkande medlemskommuner Borås, Mark, Svenljunga och Tranemo. Syftet är att arbeta hälsofrämjande, förhindra inlåsning och aktivt verka för en lönsam personalrörlighet genom reflekterande samtal och jobbmatchning.

Medarbetarcentrum erbjuder ledarskapsutbildningar, grupputveckling samt individuellt stöd i roll och yrkeskarriär.

Medarbetarcentrum tar tillvara medarbetarnas kompetens, arbetar för välmående arbetsgrupper; för hälsa, trivsel och prestation såväl för chefer som för medarbetare.

Medarbetarcentrum inspirerar medarbetare som önskar och har behov av en positiv *Kraft till förändring*.

## Nuläge och förutsättningar

Medlemskommunerna kommer att erbjudas nya tjänster genom breddning av kompetens. Målet är att fortsatt säkra en hög kvalitet i tjänsteutbudet och en fortsatt god relation med medlemskommunerna.

Vi ser en ökad efterfrågan på Medarbetarcentrums tjänster och därmed behov av expanderande verksamhet.

Målet är att välkomna ytterligare medlemskommuner och integrera dessa genom marknadsföring och genom att kommunicera vad Medarbetarcentrum kan erbjuda samt nyttan av de tjänster som erbjuds.

För att möta framtida behov mer effektivt kommer vi att utveckla vårt administrativa system.

Mål 2026	Aktivitet	Mätetal
Bidra till sund personalrörlighet	Reflekterande och coachande samtal samt jobbmatchning	90 % ska vara nöjda med det reflekterande samtalet
Ökade förutsättningar för ett långsiktigt och hållbart chefs- och ledarskap	<ul style="list-style-type: none"> <li>Ledarutvecklingsprogram</li> <li>Program för potentiella chefer</li> <li>Erbjuda mentorsprogram för chefer</li> </ul>	<p>90 % av deltagarna på ledarskapsprogrammen ska ange att de kan rekommendera utbildningen till annan</p> <p>Genomförs vid minst fem mentor/adeptpar</p>
Bidra till attraktiva arbetsplatser	Grupputvecklingsinsatser utifrån behov	<p>Kortare uppdrag: 90 % av cheferna ska vara nöjda med insatsen</p> <p>Längre uppdrag, tre till sex månader: Gruppens upplevda välmående och prestation ska ha ökat utifrån basmätning</p>
Kontinuerlig dialog med medlemskommunerna kring behov av insatser	<ul style="list-style-type: none"> <li>Dialogträffar med HR</li> <li>Styrgruppsmöten med HR-chefer</li> </ul>	Ökat nyttjande och utveckling av Medarbetarcentrums tjänsteutbud
Verka för att fler kommuner ansluter sig som medlemmar	Tillsammans med HR-teamet i ny kommun planera och samordna informationsinsatser för att göra Medarbetarcentrum känt	Säkerställa att ny kommun är informerad och förstår hur de kan nyttja tjänsterna
Effektivisera databasen	Utveckla och automatisera system genom integrering av AI	Nytt system i drift under 2026



# Vård- och omsorgscollege Sjuhärad

## Verksamhet

Vård- och omsorgscollege är en organisation för certifierad samverkan mellan arbetsgivare, fackliga organisationer och utbildningsanordnare. Syftet är att samverka kring kompetensförsörjningsfrågor inom vård- och omsorgsbranschens gymnasiala yrkesgrupper, till exempel undersköterska. Samverkan sker på regional och lokal nivå inom kommuner och Västra Götalandsregionen. Samtliga kommuner i Sjuhärad deltar i samverkan.

## Nuläge och förutsättningar

- Enligt prognos kommer det att saknas cirka 2 800 undersköterskor i Sjuhärad år 2035
- Antalet antagna till vård- och omsorgsutbildningar måste öka, i nuläget ser vi dock ett minskat söktryck
- Demografiska förändringar med åldrande befolkning kräver nya strategier för att klara kompetensförsörjningen

## Regionala mål 2025-2029

- Öka andelen medarbetare med relevant kompetens
- Öka antalet antagna och elever som fullgör sin vård- och omsorgsutbildning
- Utveckla och kvalitetssäkra praktik, APL/LIA
- Stödja och inspirera språkutvecklande arbetssätt i verksamheterna

## Verksamhet och uppdrag 2026

### • **Förtydliga uppdrag och verka för likvärdiga förutsättningar för huvudhandledare**

I oktober 2025 bildades ett nätverk för huvudhandledare. Under 2026 ska nätverket konsolideras och målet är att utarbeta en övergripande uppdragsbeskrivning för huvudhandledare.

### • **Förbättrad dialog för långsiktig APL-planering**

För att undvika platsbrist på APL behöver nyttjandet av befintliga platser optimeras, i synnerhet inom sjukvården.

### • **Kartlägga möjlighet till APL i hemsjukvård**

Målet är att utöka antal APL-platser med sjukvårdsinriktning.

### • **Genomföra utvärdering av hur språkombuden används**

För att få en bild av språkombudens förutsättningar att utföra sitt uppdrag genomförs en kartläggning med hjälp av enkät.

### • **Ekonomiska förutsättningar för ambassadörer**

För att upprätthålla och om möjligt utöka tid och engagemang för ambassadörsuppdraget behövs en stabil ekonomisk lösning.

### • **Initiera dialog med VO-rektorer om Nallesjukhus inom förskola**

Som ett led i att öka intresset för vård- och omsorgsutbildningar måste både barn och ungdomar få bättre kunskap om branschen. Konceptet "Nallesjukhus" har prövats på flera ställen i Sverige med gott resultat.

### • **Verka för spridning av prao-konceptet som genomförts i Svenljunga och Bollebygd**

Denna modell bör om möjligt spridas till andra kommuner.

# Navet science center

## Verksamhet

Navet är en publik arena för bildning som ska vara med och utveckla Sjuhärad till en attraktiv och konkurrenskraftig delregion med hög utbildningsnivå och en befolkning med stort intresse för naturvetenskap, teknik, matematik och hållbar utveckling. På Navet sätts dessa ämnen i ett kreativt, upplevelsebaserat sammanhang baserat på vetenskap.

Navet ska:

1. Bidra till att Sjuhärad har barn och unga som upplever naturvetenskap, teknik, matematik och hållbar utveckling som intressanta och spännande ämnen.
2. Bidra till det livslånga lärandet genom att erbjuda kompetensutveckling och bildning inom naturvetenskap, teknik, matematik och hållbar utveckling.
3. Skapa upplevelser som stärker kreativitet och innovationsförmåga samt nyfikenhet och lust att lära om naturvetenskap, teknik, matematik och hållbar utveckling.
4. Vara en publik mötesplats för hållbar samhällsutveckling.

Navets vision är "Navet är en självklar aktör och samarbetspartner för förverkligande av Agenda 2030". Navets mission är "Navet ska inspirera till ökad nyfikenhet och lust att lära". Navet samverkar med offentlig sektor, akademi, näringsliv och samhälle.

## Nuläge och förutsättningar

2026 inleder Navets nya strategiska plan 2026-2030. Arbetet vilar på goda resultat från de senaste åren, med stark utveckling inom framförallt publik verksamhet men också vad gäller skolavtal och verksamhet för elever och lärare. Därtill har ett omfattande internt kvalitets- och strukturarbete påbörjats.

Direktionens beslut från april 2025 om tillskott till både drift och investeringar, förbättrar de ekonomiska förutsättningarna. Det innebär att reinvesteringsbehoven i lokaler och utställningar kan börja omhändertas efter en längre period av uppskjutna satsningar.

Omvärldsläget präglas fortsatt av omställning inom skola och arbetsmarknad, minskade barnkullar och ökade krav på teknisk kompetens. Den nationella STEM-strategin (Science, Technology, Engineering & Mathematics) understryker behovet av tidiga insatser i matematik samt att tjejers intresse för teknik måste prioriteras. Samtidigt finns fortsatt stort behov av att stärka vetenskaplig förståelse och tillit till fakta.

Sammantaget går Navet in i 2026 med en stärkt plattform, tydliga prioriteringar och förbättrade ekonomiska förutsättningar.

Verksamhetsområde	Prioriterade områden 2026-2030	Prioriterade insatser 2026
<b>Navet Skola &amp; kompetens</b>	Väcka intresse och stärka lärande	<ul style="list-style-type: none"> <li>• 20 000 elever i skolprogram</li> <li>• Utveckla nya skolprogram inom vatten, astronomi och lego med hållbarhet inkluderat</li> <li>• Mäta pedagogiska insatser, följa upp och utvärdera effekt</li> </ul>
	Nå fler och utjämna skillnader	<ul style="list-style-type: none"> <li>• Utveckla fler flexibla format både mobilt och digitalt.</li> <li>• Stärka flickors intresse för teknik</li> </ul>
	Vara en ledande kunskapsarena	<ul style="list-style-type: none"> <li>• 1 250 lärare i kompetenshöjande insatser</li> <li>• 200 individer i kompetensutvecklingsinsats (ej lärare)</li> <li>• Fler Sjuhäradsövergripande utbildningstillfällen: kemi, AI och programmering</li> <li>• Vidareutveckla kompetensutveckling inom matematik och hållbar utveckling</li> <li>• Paketering och kommunikation av kompetensutveckling</li> </ul>
<b>Navet Publikt</b>	Nå fler och beröra djupare	<ul style="list-style-type: none"> <li>• 40 000 publika besök</li> <li>• Kommunikation för ökad kännedom om besöksmålet Navet</li> </ul>
	Skapa inspirerande helhetsupplevelser	<ul style="list-style-type: none"> <li>• 200 barn i aktiviteter utanför skoltid</li> <li>• Attraktivt programutbud för hela familjen</li> <li>• Öppna föreläsningar för vuxna</li> <li>• Navet 30 år</li> <li>• Upptäckarklubb för barn åk 4+5</li> <li>• Aktiviteter för att stärka flickors intresse för teknik</li> </ul>
	Utveckla Navet som plats för möten och konferens	<ul style="list-style-type: none"> <li>• Kommunikation för ökad kännedom om mötesplatsen Navet</li> </ul>

Verksamhetsområde	Prioriterade områden 2026-2030	Prioriterade insatser 2026
Utställningar & lokaler	Förnya och utveckla upplevelserna	<ul style="list-style-type: none"> <li>Nybyggnation vattenutställning</li> <li>Sommarutställning</li> <li>Mätteknikutställning med RISE</li> <li>Projektering Ecologica 2027</li> </ul>
	Säkerställa kvalitet, tillgänglighet och hållbar drift	<ul style="list-style-type: none"> <li>Installering ny teknik Kuben</li> </ul>
	Skapa miljöer för lärande och möten	<ul style="list-style-type: none"> <li>Genomlysning förråd och kontorsarbetsplatser</li> </ul>
Projekt & samverkan	Stärka engagemanget för ungas lärande och samhällsutveckling	<ul style="list-style-type: none"> <li>Aktivt medlemskap i näringslivsorganisationer och nätverk, samt närvaro på näringslivsträffar i Borås och Sjuhärad</li> </ul>
	Använda projekt som verktyg för utveckling och lärande	<ul style="list-style-type: none"> <li>Samverkansprojekt inom teknik, matematik och biologisk mångfald</li> </ul>
	Vara en självklar partner för samverkan i Sjuhärad	<ul style="list-style-type: none"> <li>50 företag/organisationer samverkar med Navet</li> <li>Fördjupad samverkan med akademi och forskning: Högskolan i Borås, Chalmers, GU och RISE</li> <li>Teckna avtal med samarbetspartners</li> <li>I samverkan erbjuda fritidsaktiviteter för barn</li> </ul>
Verksamhetsstöd	Stärka ekonomi, planering och styrning	<ul style="list-style-type: none"> <li>Utveckla strukturen för uppföljning och kommunikation med avtals- och samarbetspartners</li> </ul>
	Säkerställa digital och organisatorisk robusthet	<ul style="list-style-type: none"> <li>Utveckla systematisering av information och dokumentation</li> <li>Stärkt beredskap inför krishantering</li> <li>Utforska och tillämpa AI på ett etiskt och värdeskapande sätt</li> </ul>
	Utveckla en hållbar och attraktiv arbetsplats	<ul style="list-style-type: none"> <li>Fokus hälsofrämjande aktiviteter</li> <li>Gemensam kunskapshöjning tillgänglighet</li> </ul>
	Förstärka intern och extern kommunikation	<ul style="list-style-type: none"> <li>Systematisering av målgruppsanalys</li> </ul>

# Närvårdskontoret

## Verksamhet

Närvårdssamverkan Södra Älvsborg omfattar primärvård, socialtjänst och skola i Bollebygd, Borås, Herrljunga, Mark, Svenljunga, Tranemo, Ulricehamn och Vårgårda samt regional hälso-och sjukvård i Södra Älvsborg.

Närvårdssamverkan Södra Älvsborg arbetar genom samverkan för att vården och omsorgen ska vara god och fungera sömlöst för den enskilde.

Närvårdskontoret har i uppdrag att koordinera, stödja, omvärldsbevaka, bereda ärenden samt följa upp samverkan inom olika grupper. Närvårdskontorets medarbetare har ett opartiskt förhållningssätt gentemot huvudmännen.

## Nuläge och förutsättningar

Framgångsrik samverkan kräver engagemang av samtliga ingående parter och att alla tar ett gemensamt ansvar. En utmaning är att skapa en mer proaktiv organisatorisk samverkan.

Samverkan kräver resurser, framförallt tid, vilket i vissa sammanhang är en bristvara. Genom att erbjuda digitala lösningar samt hitta kreativa och flexibla lösningar i dialog med uppdragsgivarna, är förhoppningen att skapa värdeskapande möten som prioriteras.

Den länsgemensamma samverkansstrukturen upplevs som otydlig, vilket bidrar till ytterligare komplexitet i samverkansarbetet delregionalt.

Närvårdskontoret har valt mål utifrån en strävan att vara en förebild i hur man samarbetar och samverkar, i det komplexa uppdrag som samarbetet mellan kommun och region innebär.

## Fokusområden 2026

- Få alla i Närvårdssamverkan att ta ett genuint ansvar för samverkan
- Få alla i Närvårdssamverkan att se sin roll i helheten

## Mål

- Ge förutsättning för värdeskapande möten
- Professionalitet i de aktiviteter där Närvårdskontoret har ansvar

## 11. Revidering av riktlinjer för hållbarhetsråd KS2023/205





**§38**

KS2023/205

**Revidering av riktlinjer för hållbarhetsråd**

**Beslut**

**Arbetsutskottets förslag till kommunstyrelsen**

Kommunstyrelsen antar förslag till reviderade riktlinjer för hållbarhetsrådet i Bollebygds kommun, daterade 2025-12-18, att börja gälla från och med 2026-05-01.

**Ärendet**

Hållbarhetsrådet har under 2025 haft en mötesfrekvens på sex gånger à en timme och 45 minuter vardera gång, i enlighet med gällande riktlinjer. Under 2025 har hållbarhetsrådet utvärderat innehåll, mötesfrekvens och tid för mötena.

Rådet har kommit fram till att mötesfrekvensen är bra men att tiden på dagen för rådet behöver ändras. Rådet är enigt att rådet flyttar tiden till förmiddag i stället.

Rådet ser också ett behov av att tjänstepersoner med direkt beslutsmandat är representerade i rådet och förslag är därför att förvaltningschefer är med som tjänsteperson från respektive förvaltning.

Arbetsform för rådet behöver utvecklas och detta kommer rådet att arbeta med under 2026.

**Kommunstyrelseförvaltningens förslag till beslut**

Kommunstyrelsen antar förslag till reviderade riktlinjer för hållbarhetsrådet i Bollebygds kommun, daterade 2025-12-18, att börja gälla från och med 2026-05-01.

---

Justerandes  
sign

Utdragsbestyrkande

**Beslutsgång**

Ordföranden frågar om förslag till beslut kan antas och finner att så sker.

**Beslutsunderlag**

- Revidering av riktlinjer för hållbarhetsråd
- Riktlinjer för hållbarhetsrådet

**Skickas till**

Kommunstyrelsen

**Paragrafen är justerad**

---

Justerandes  
sign

Utdragsbestyrkande

**Fastställt:** Kommunstyrelsen 2024-  
11-26,  
§ 181

**Reviderad:** Kommunstyrelsen 2026-  
xx-xx

**Gäller för:** Hållbarhetsrådet

**Dokumentansvarig:** Miljö- och  
hållbarhetsstrateg

Dnr : **187153**

## **Riktlinjer för hållbarhetsrådet**

## Innehållsförteckning

### 1. Formell status

Hållbarhetsrådet är en vägledande samrådsinstans till kommunstyrelsen. Rådet fattar inga beslut.

### 2. Verksamhetsområde

Syftet med hållbarhetsrådet är att belysa och prioritera frågor med målet att kommunen ska arbeta aktivt, strukturerat och målinriktat med aktuella hållbarhetsfrågor, precis som med övriga frågor i kommunen.

### 3. Organisation

Rådets sammanträdestider återfinns i kommunens sammanträdesplan.

#### 3.1 Politisk sammansättning

- Kommunstyrelsens arbetsutskott. Ordförande och vice ordförande är tillika ordförande och vice ordförande i rådet.
- Bygg- och miljönämndens ordförande och vice ordförande.
- Teknik- och servicenämndens ordförande och vice ordförande.
- Utbildningsnämndens ordförande och vice ordförande.
- Socialnämndens ordförande och vice ordförande.

#### 3.2 Medverkande tjänstepersoner

- Kommundirektören
- Förvaltningschef från bygg- och miljöförvaltningen
- Förvaltningschef från socialförvaltningen
- Förvaltningschef från teknik- och serviceförvaltningen
- Förvaltningschef från utbildningsförvaltningen
- Miljö- och hållbarhetsstrateg
- Övriga berörda tjänstepersoner kallas till rådet utifrån aktuella punkter på dagordningen

### 4. Arbetsformer

- Hållbarhetsrådet ska ha som mål att träffas sex gånger per år, i samband med KSAU info/planberedning.

- Handlingar som behövs för förståelse av ärenden ska i regel biläggas kallelsen. Undantag kan göras om det bedöms känsligt att bilägga arbetsmaterialet i kallelsen. Dagordningen ska alltid innehålla punkten Övriga frågor.
- Vid kommunstyrelsens sammanträden har alla partier möjlighet att framföra punkter till rådets nästkommande möte.
- Muntlig redogörelse för ärenden som avhandlats vid rådets möten ska lämnas vid närmast följande nämnds- och kommunstyrelsemöte.
- Mötena ska ha ett brett hållbarhetsfokus och omfatta alla dimensioner av hållbarhets-begreppet.
- Minnesanteckningar förs av miljö- och hållbarhetsstrategen.
- För att öka kunskapen om och inblicken i kommunens verksamhet kan rådet bjuda in de olika förvaltningarna för att de ska få möjlighet att berätta om och sprida goda hållbarhetsexempel.
- Vid behov kombineras mötena med kunskapshöjande inslag, t ex en kortare föreläsning.
- Ett förslag på årlig verksamhets-/mötesplanering för rådet tas fram inför varje nytt år.

## 12. Workshop, utvärdering ny organisation efter SBN KS2023/92



**§148**

KS2023/92

## **Uppdrag kring utvärdering av ny organisation på nämnds- och förvaltningsnivå**

### **Beslut**

Kommunstyrelsen ger kommunstyrelseförvaltningen i uppdrag att genomföra utvärdering av den nya nämnds- och förvaltningsorganisation som trädde i kraft 2024-01-01.

### **Ärendet**

Kommunfullmäktige beslutade 2023-11-16, § 126, att inrätta en ny nämnds- och förvaltningsorganisation på tidigare samhällsbyggnadsnämnden/ samhällsbyggnadsförvaltningen. Bakgrunden är en dom från Mark- och miljödomstolen 2021-02-09 som meddelade Bollebygds kommun att det kan uppkomma en misstanke om att det brister i förutsättningarna för en opartisk bedömning i ett ärende som jävsnämnden hanterade. Domen riktade sig till jävsnämnden, i ett ärende där samhällsbyggnadsnämnden var sökande. Delikatessjäv enligt 6 kap. 25 § femte punkten KL, bedömdes därför föreligga i den så kallade "jävsdomen". Jävsförhållandet i detta fall fanns i förvaltningsorganisationen, dels genom anställningsförhållanden, dels att det kan uppkomma misstankar om brister i förutsättningarna för en opartisk bedömning. Kommunfullmäktige beslutade således i november 2023 om en ny organisation, varvid samhällsbyggnadsnämnden och samhällsbyggnadsförvaltningen upphörde 2023-12-31, i och med att den nya organisationen trädde i kraft 2024-01-01.

---

Justerandes  
sign

Utdragsbestyrkande



Beslutet innebar att det bildades en ny nämnd – bygg- och miljönämnd – med tillhörande förvaltning, bygg- och miljöförvaltning. Kvarvarande enheter på dåvarande samhällsbyggnadsförvaltningen; VA/Gata, Park/Avfall, Måltid, Lokalvård och Operativ fastighet bildade en ny nämnd – teknik- och servicenämnd – med tillhörande förvaltning, teknik- och serviceförvaltning. Fastighetsenheten delades i en strategisk del, som flyttades till kommunstyrelsen, och en operativ del - operativ fastighet - som då tillhör teknik- och serviceförvaltningen.

Plan- och exploateringsenheten (PLEX) flyttades till kommunstyrelsen (KS). Förutsättningen för den nya organisationen kostandesberäknades innan införandet och låg till grund inför beslutet.

Den nya bygg- och miljönämnden beräknades med största sannolikhet ha fler nämndsmöten jämfört med frekvensen på dåvarande jävsnämnd och antalet ledamöter och ersättare kunde som minst vara fem + fem i den nya nämnden. Det innebar en kostnadsökning, jämfört med jävsnämndens budget, utifrån ökade arvoden på 600 tkr.

Dåvarande samhällsbyggnadsnämnd, nuvarande teknik- och servicenämnd, kunde minskas till fem ledamöter och fem ersättare och nya bygg- och miljönämnden få sju ledamöter och sju ersättare.

Bygg- och miljöförvaltningen skulle ha en förvaltningschef som även är första linjens chef för handläggare och övriga medarbetare på förvaltningen.

Kostnadsökningen, utifrån tidigare budget, från enhetschef till förvaltningschef beräknas uppgå till 250 tkr.

Bygg- och miljönämnden behövde ha en nämndsekreterare och registrator. Dessa funktioner kan säkert kombineras men också ingå i en administrativ-

---

Justerandes  
sign

Utdragsbestyrkande



/samordningstjänst. Denna administrativa tjänst var en utökning och beräknades uppgå till 700 tkr.

Sammanlagt beräknades det till en kostnadsökning på 1 550 tkr.

Kvarvarande enheter; VA/Gata, Park/avfall, Måltid, Lokalvård och Fastighet operativ på nuvarande teknik- och serviceförvaltning borde rimligtvis innebära en förändring avseende budget på förvaltningen. Biträdande förvaltningschef föreslogs tas bort då omfattningen på förvaltningen minskade.

Budgeten - 1,3 mnkr - för biträdande förvaltningschef föreslås kvittas mot ovanstående kostnadsökning. Kostnadsökning:  $((700+250+600)-1300) = 250$  tkr.

Flytt av PLEX till kommunstyrelsen beräknades innebära en mindre kostnadsökning, 100 tkr, då en ny organisation behövdes på kommunstyrelseförvaltningen (KSF). Då den dåvarande fastighetsenhet delades upp i en operativ och en strategisk del innebar det en mindre kostnadsökning då det beräknades tillkomma en ny chefstjänst på den operativa enheten motsvarande 200 tkr. Total kostnadsökning för hela omorganisationen beräknades till:  $250 \text{ tkr} + 100 + 200 \text{ tkr} = 550 \text{ tkr}$ .

Då det nu är drygt 1,5 år sedan den nya organisationen trädde i kraft bör en utvärdering göras. Utvärderingen bör göras utifrån nämnds- och förvaltningsperspektiv på teknik- och servicenämnden och dess förvaltning, bygg- och miljönämnden och dess förvaltning samt kommunstyrelsen och dess förvaltning och ur följande aspekter:

- **Ekonomi**

Hur ser kostnaderna ut jämfört med de beräkningar som gjordes, allt annat lika?

---

Justerandes  
sign

Utdragsbestyrkande



Har det tillkommit kostnader och vad beror de på? (se även fråga kring nya tjänster nedan)

Har det blivit någon effektivisering som inte förutsågs?

- **Tjänster**

Har det tillkommit tjänster i den nya organisationen och vad är orsaken till den/dessa?

Till vilken kostnad? (se även fråga om tillkommande kostnader ovan)

- **Medarbetare**

Hur upplever medarbetare den nya organisationen. *OBS! Utvärderingen handlar om organisation inte person:*

Har något blivit bättre och i så fall vad?

Har något blivit sämre och i så fall vad?

Är det ingen skillnad?

Punkter att ta i beaktande utifrån ovanstående frågor:

- Ärendegång
- Närhet till nämnd/politik
- Dialog och samverkan med andra utanför egen förvaltning
- Samordningsvinster/förluster
- Övrigt som är av vikt att föra fram

- **Förtroendevalda**

---

Justerandes  
sign

Utdragsbestyrkande



Hur upplever förtroendevalda den nya organisationen. *OBS! Utvärderingen handlar om organisation inte person:*

Har något blivit bättre och i så fall vad?

Har något blivit sämre och i så fall vad?

Är det ingen skillnad?

Punkter att ta i beaktande utifrån ovanstående frågor:

- Ärendegång
- Närhet till förvaltning
- Dialog och samverkan med andra utanför egen nämnd/styrelse
- Samordningsvinster/förluster
- Övrigt som är av vikt att föra fram

### **Arbetsutskottets förslag till kommunstyrelsen**

Kommunstyrelsen ger kommunstyrelseförvaltningen i uppdrag att genomföra utvärdering av den nya nämnds- och förvaltningsorganisation som trädde i kraft 2024-01-01.

### **Beslutsgång**

Ordföranden frågar om förslag till beslut kan antas och finner att så sker.

### **Beslutsunderlag**

- § 114 KSAU Uppdrag kring utvärdering av ny organisation på nämnds- och förvaltningsnivå
- § 126 Kf Ny nämnds- och förvaltningsorganisation på samhällsbyggnadsnämnden/samhällsbyggnadsförvaltningen

### **Skickas till**

---

Justerandes  
sign

Utdragsbestyrkande



Kommundirektör

**Paragrafen är justerad**

---

Justerandes  
sign

Utdragsbestyrkande